



Montering Pailin 35

Skriv ut monteringsanvisningen
med färgskrivare.



Pailin 35



Trähuset önskar lycka till med stugan, boden ni köpt från Trähuset.

Packa upp stugan efter leveransen och kontrollera att allt är med enligt materialspecifikationen.

*Vid felaktigheter i leveransen gäller konsumentverkets regler.
www.konsumentverket.se*

*Reklamera därför till Trähuset i enlighet med konsumentverkets regler.
Om ni reklamera efter denna tid får ni själva hämta eller byta direkt på Trähuset.
Ni står själva för transportkostnad till och från Trähuset.*

Fönster och detaljer ligger i de flesta fall i ett av paketen med väggblock eller separat i ett dörrpaket med dörrar och fönster.

Att tänka på:

- 1 Läs monteringsanvisningen noga innan ni ringer eller mejlar era frågor.*
- 2 Materialet ska skyddas från sol och regn och läggas plant och jämnt vid ompackning.*
- 3 Dörrar ska ligga plant eller stå mot ett jämnt underlag, så att de inte blir skeva eller slår sig.*
- 4 Rådgör med den brädgård eller det byggvaruhus där ni köpt stugan om typ av takpapp eller takmaterial till er stuga.*

Verktyg ni bör ha för att montera er stuga:

Vattenpass, hammare, fogsvans, vinkelhake, stämjärn, färgsnöre, skruvdragare, koben yxa och slägga.

Trähuset reserverar sig för eventuella tryckfel.



Obs!

Takbrädorna är ändspontad och ska inte kapas eller skarvas på takstolarna. Takbrädorna sätts ihop med ändsponten och löper ut utanför den sista takstolen. Överhänget ska var ca 25-30 cm.

Materialspecifikation

Pailin-35

Blockpaket 1

Väggblock

Blockpaket 2

Väggblock

Material som ligger i blocken

Skruv100, 80mm 1pkt. Ankarspik 2pkt. Spikplåtar 16st

Vinklar 32st stora. Bult 50st 10x70mm+mutter och bricka.

1 minilåda 2,8x75 spik

1 Glasskiva ovan dörr

2 Konsoller+franskträskruv 4st 160mm+bricka+4st skruv till glasskivan

Tillbehörspaket 1

2 Bjälklag 45x145 nr 1 399 cm

8 Bjälklag 45x145 nr 2 550 cm

8 Bjälklag 45x145 nr 2 310 cm

2 Bärlinor nr 21 320 cm

5 Vindskivor nr 66

5 Vattbrädor nr 55

1 Paket hörnknutar nr 11

1 Paket foder till dörr 80x200 1st

1 Paket foder till glasparti 80x200 2st

1 Paket foder till fönster 80x120 3st

3 Fotbrädor nr 7 ca 450 cm

2 Täckbräda nr 2 ca 400 cm

7 Trekantsläkt nr 22 ca 300 cm

3 Rullar vindväv

Tillbehörspaket 2 golv, tak

104 Golv 399 cm

122 Tak 520 cm

3 Takbrädor nr 4. Första takbrädan 520 cm

Tillbehörspaket 3 panel

44 360,7 cm ytterpanel till höga sidan

82 256,7 cm ytterpanel till låga sidan

60 240,0 cm ytterpanel till gavlar

20 300,0 cm ytterpanel till ovan dörr, fönster och glaspartier höga sidan. Kapas in på plats

8 300,0 cm ytterpanel till under fönster. Kapas på en meter

14 81,0 cm ytterpanel till ovan dörr, fönster och glaspartier. Kapas in på plats

Gavelspets

8 400,0 cm ytterpanel till gavelspetsar liggande

12 300,0 cm ytterpanel till gavelspetsar liggande

4 81,0 cm ytterpanel till gavelspetsar liggande

Tillbehörspaket 4

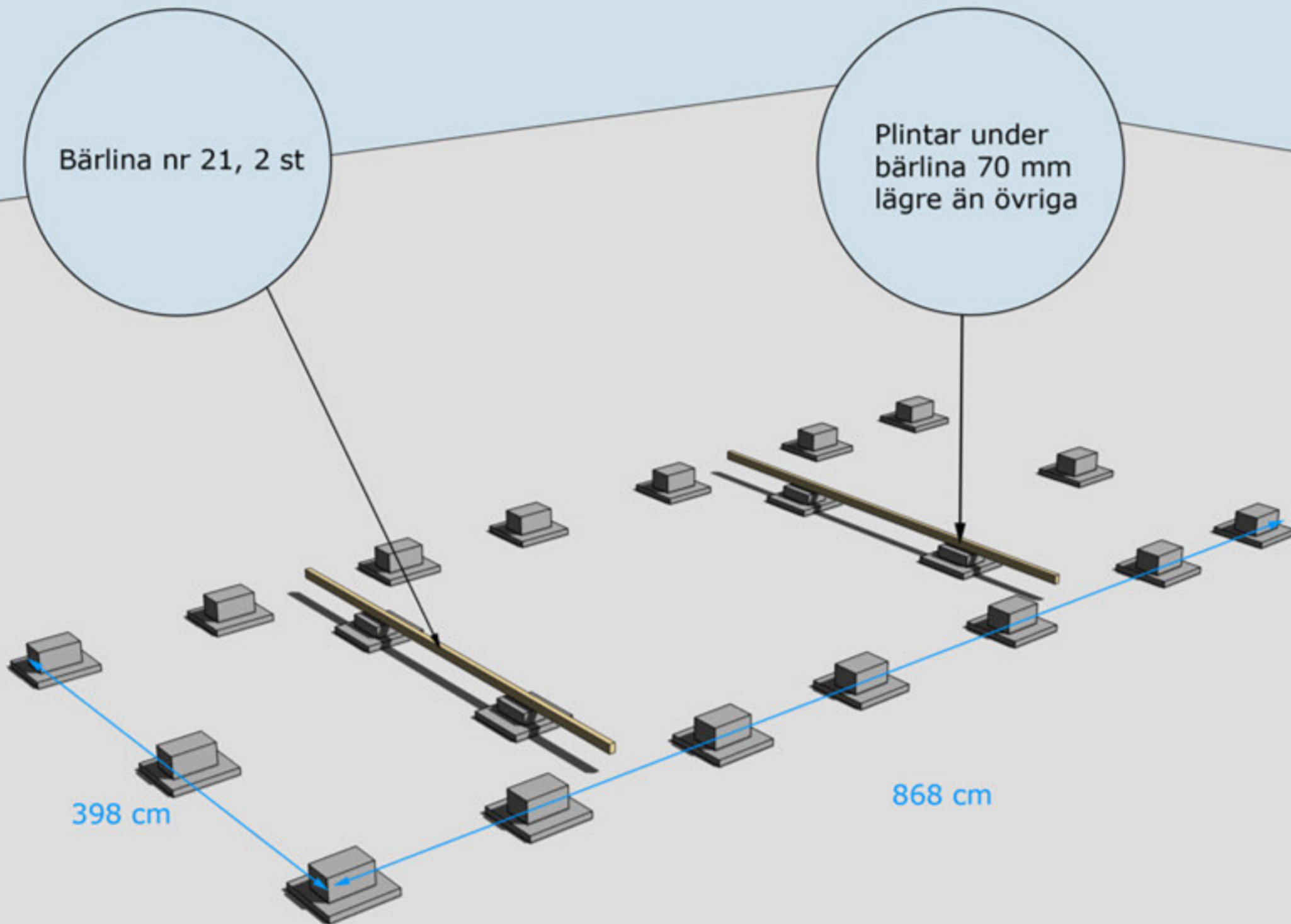
9 Takbjälkar nr 13 45x195 510 cm

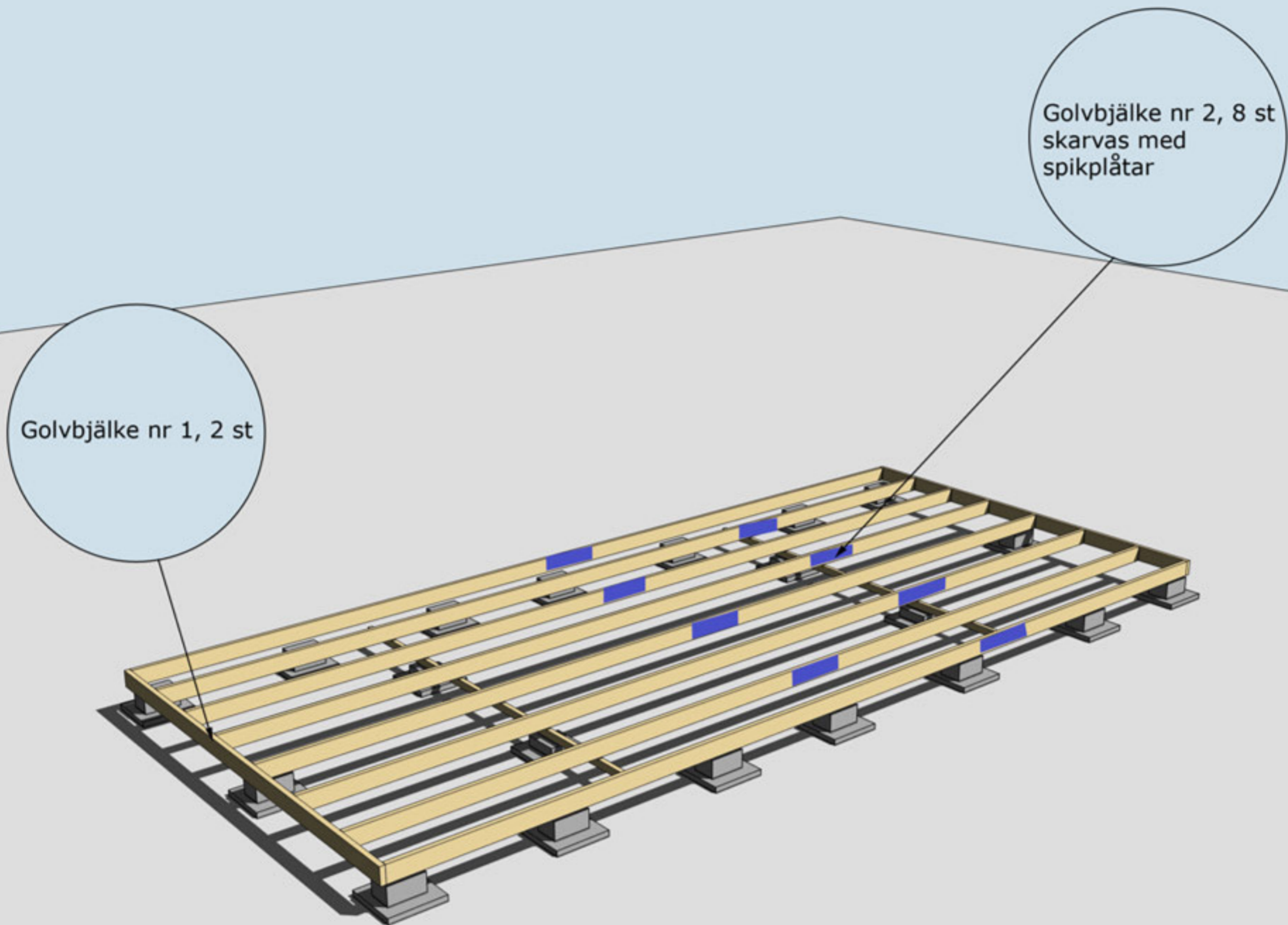
Packas separat vid leverans

1 Dörr 80x200-Spröjs höger

2 Glaspartier 80x200

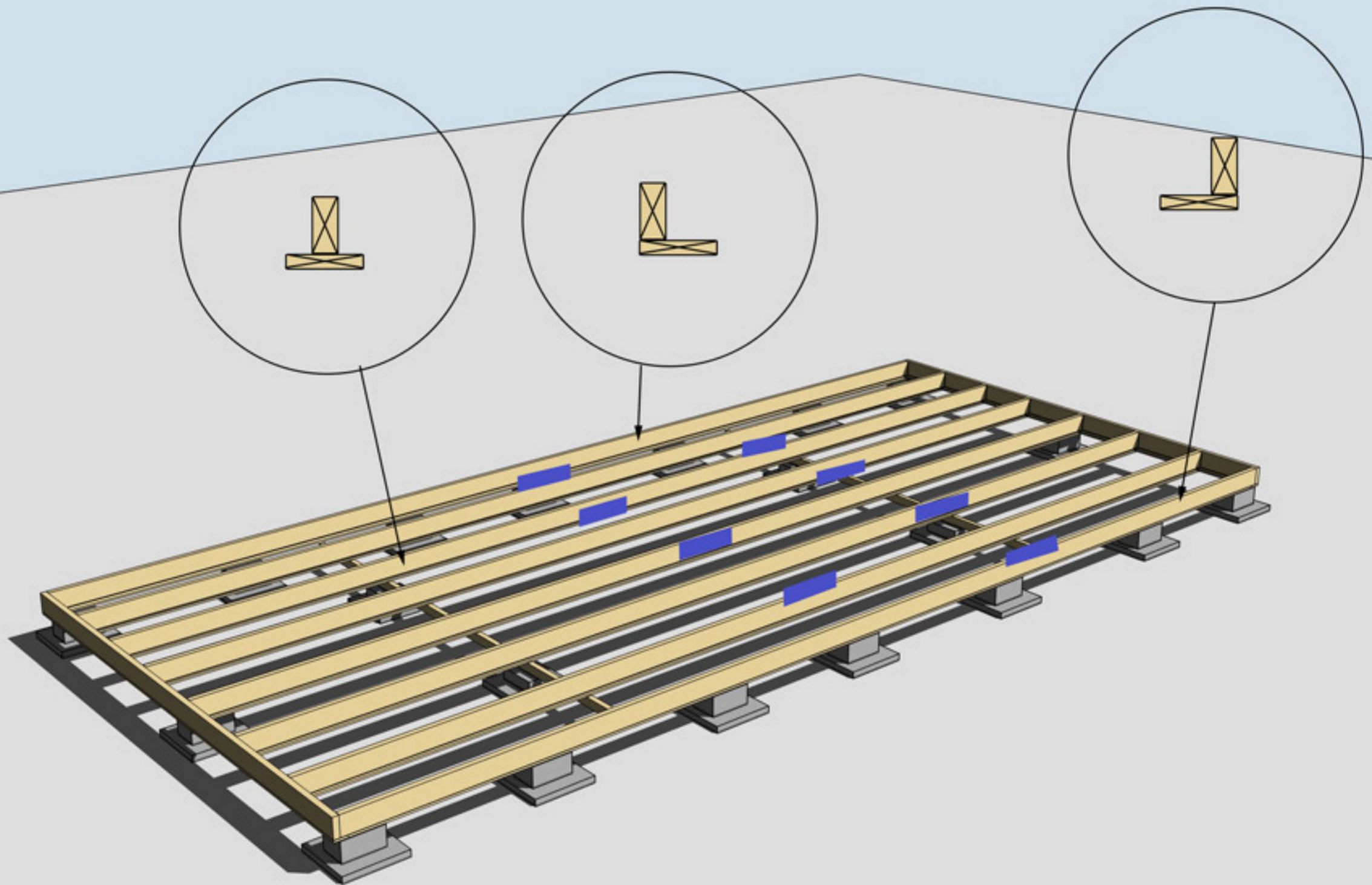
3 Fönster 80x120





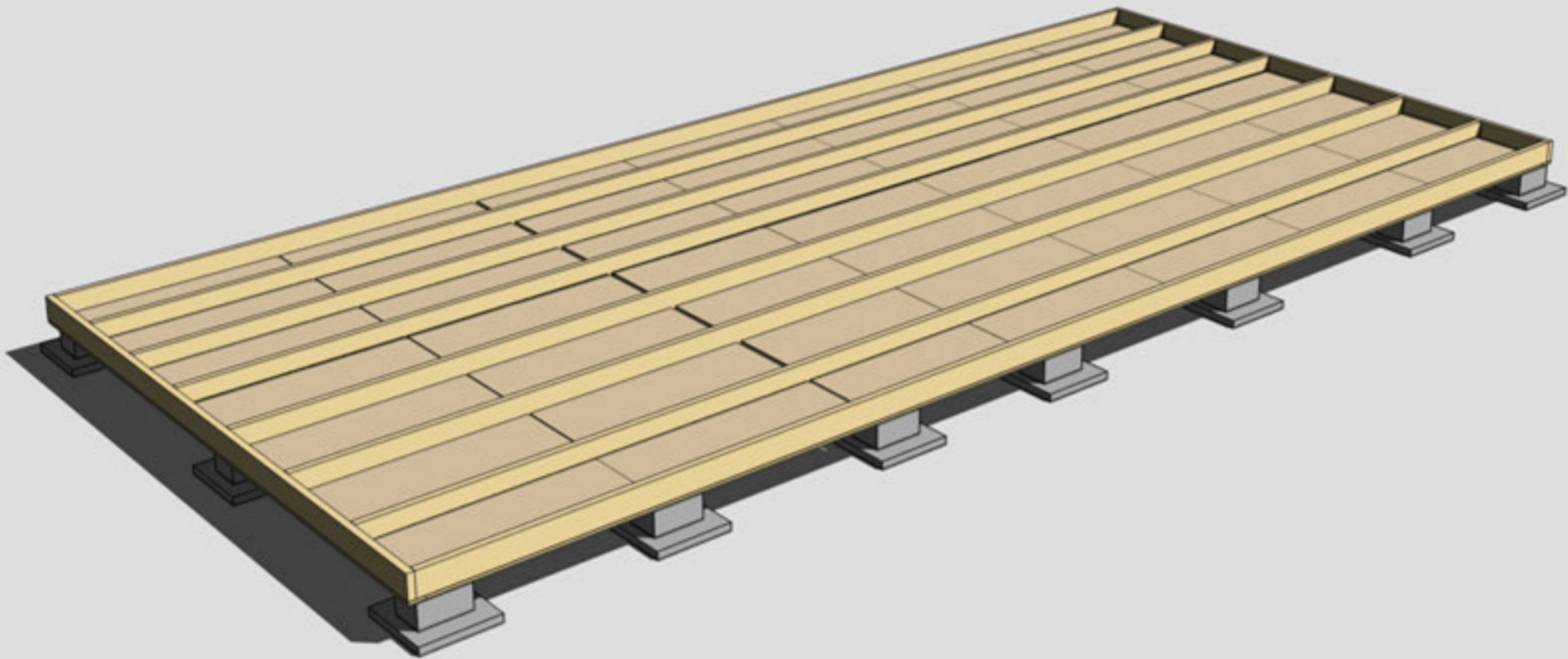
MONTERING AV BJÄLKLAG NR 1 OCH 2





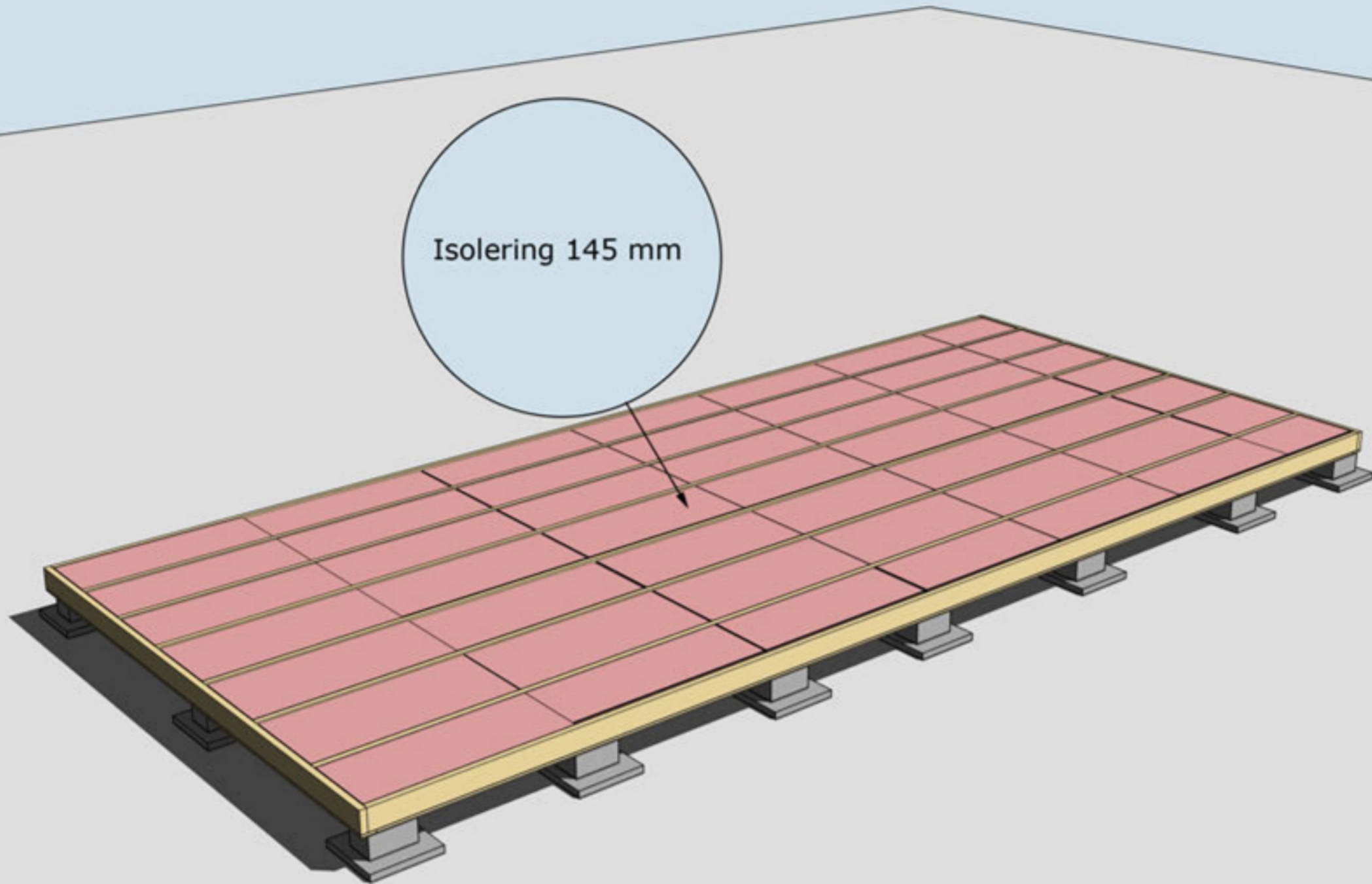
MONTERING AV UNDERSLAG. OBS, Underslagsbrädor ingår ej

Underslag golvbjälke spikas centrerat på golvbjälkarna i mitten
Underslag golvbjälke spikas i ytterkant på golvbjälkarna ytterst



MONTERING AV TROSSBOTTENSKIVOR/BLINDBOTTENSKIVOR
OBS! Trossbottensskivor/Blindbottensskivor ingår ej i leveransen

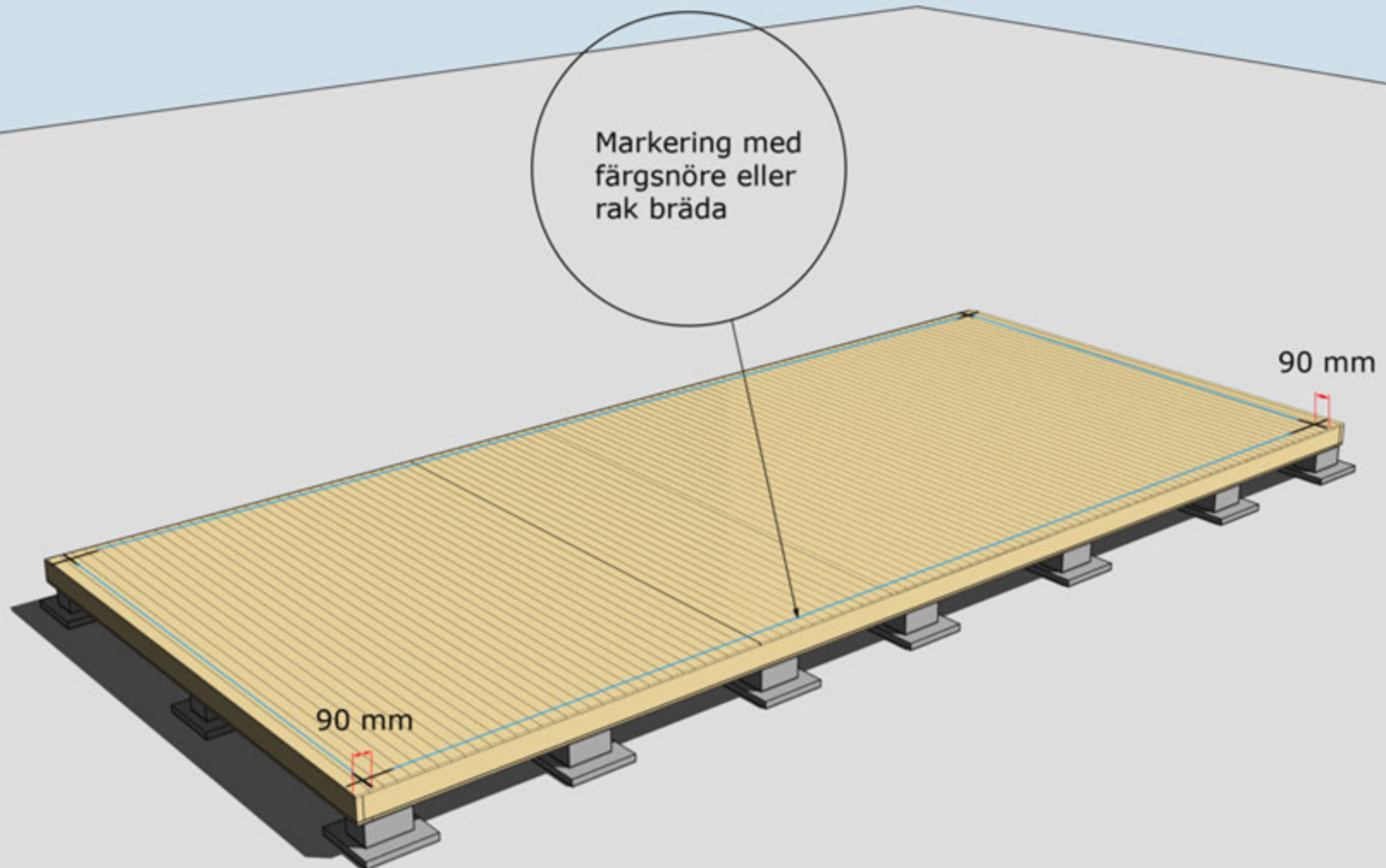




Isolering 145 mm

ISOLERING AV BJÄLKLAG
OBS! Isolering ingår ej i leveransen





MONTERING AV GOLVBRÄDOR

Golvbrädor monteras med den skrovliga sidan uppåt. Den planade släta sidan nedåt. Golvbrädorna spikas med 1 spik per bjälke = 5 spik per golvbräda.

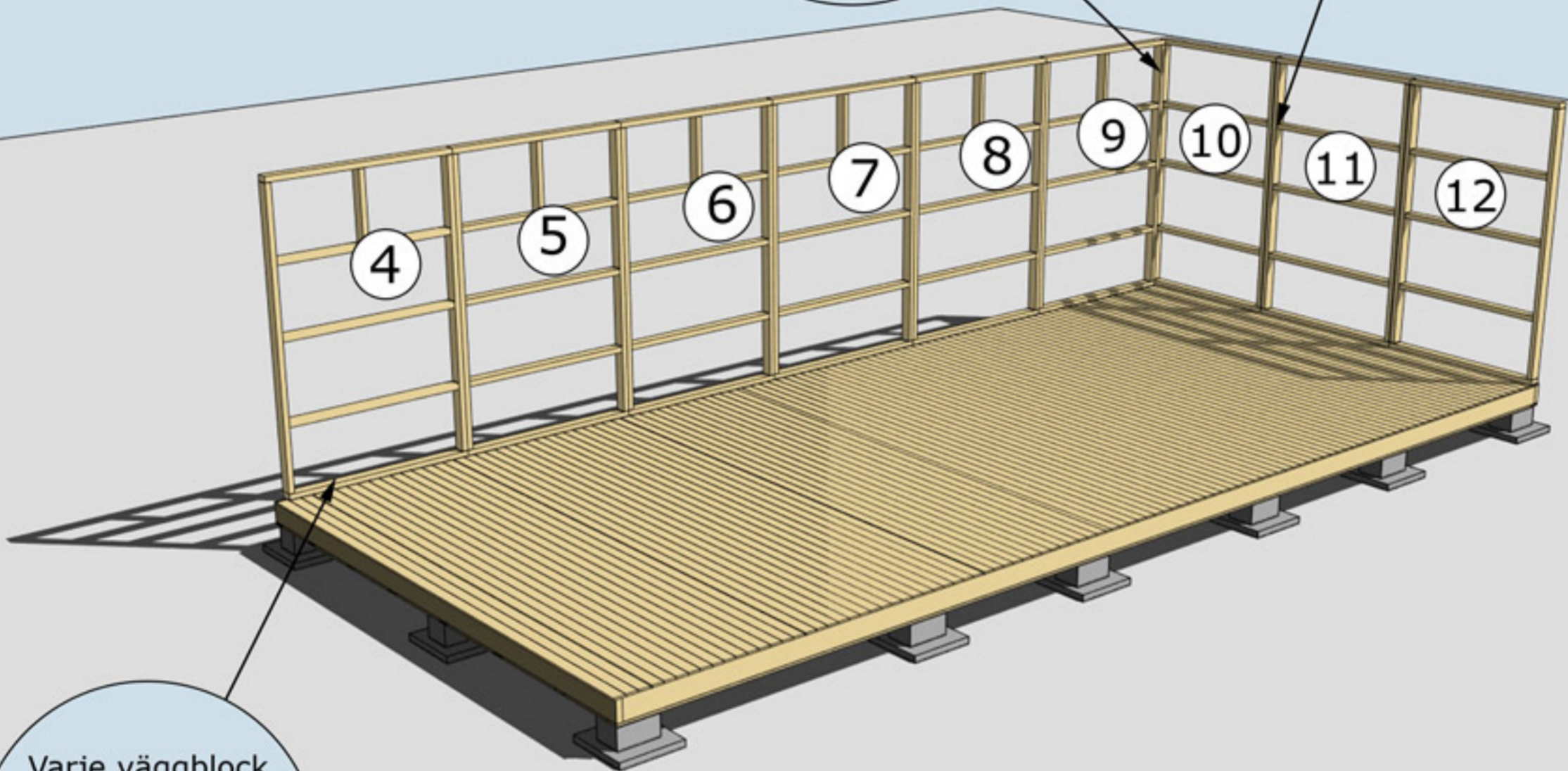
Dra ett streck i varje hörn 90mm in från bjälklagets kant. Två streck i varje hörn. Gör likadant på resterande tre hörn. Ni får då ett kors.

Använd ett färgsnöre och märk lång- och kortsidor eller dra en linje med en rak bräda på samtliga sidor. Ni har då fått fyra streck på bjälklaget som visar var väggblocken ska monteras. Strecken ska synas från insidan när ni monterar väggblocken.



Hörn skruvas
eller spikas ihop
med 5-6 6x100 mm
skruv
eller 100 mm spik

Blocken skruvas
eller spikas ihop
med 5-6 6x80 mm
skruv eller
100 mm spik



Varje väggblock
skruvas i golv
med 3 -4 st 6x100
skruv eller spikas
med 100 mm spik

MONTERING AV VÄGGBLOCK NR 4 TILL 12
Börja med block nr 4, 5, 6..



När ni ska börja med den stående panelen på stommen börjar ni med den på en gavel. Den ska tryckas upp mot gavelspetsarna/gavlarnas panel i underkant. Måttet i underkant/överhänget blir då givet för panelen som ska spikas på långsidorna.

Spika på panelen på gavelspetsarna/gavlarna innan ni lyfter upp dem på stommen. Det är enklare att såga panelen efter takstolens profil på marken. Panelen ska vara liggande!

Montering av ytterpanel. Var noga med att ytterpanelen kapas in jämt och snyggt mellan hörnknutar, fönster och dörrsmygar. **OBS!** Väg av panelen noggrant med vattpass runt om på alla väggsidor för att undvika höjdskillnader.

MONTERING AV VÄGGBLOCK 1 TILL 18

Väggblock. Fortsätt med block 13 14 osv.

Takbjälkar nr 13 vid gavlarna 2 st, monteras 10 mm från insidan gavelspetsen

10 mm

Takbjälkar nr 13 fästs i hammarbandet med vinkel och genomgående bult, mutter och bricka på båda sidor.

Takbjälkar nr 13 Monteras med CC 1055 mm

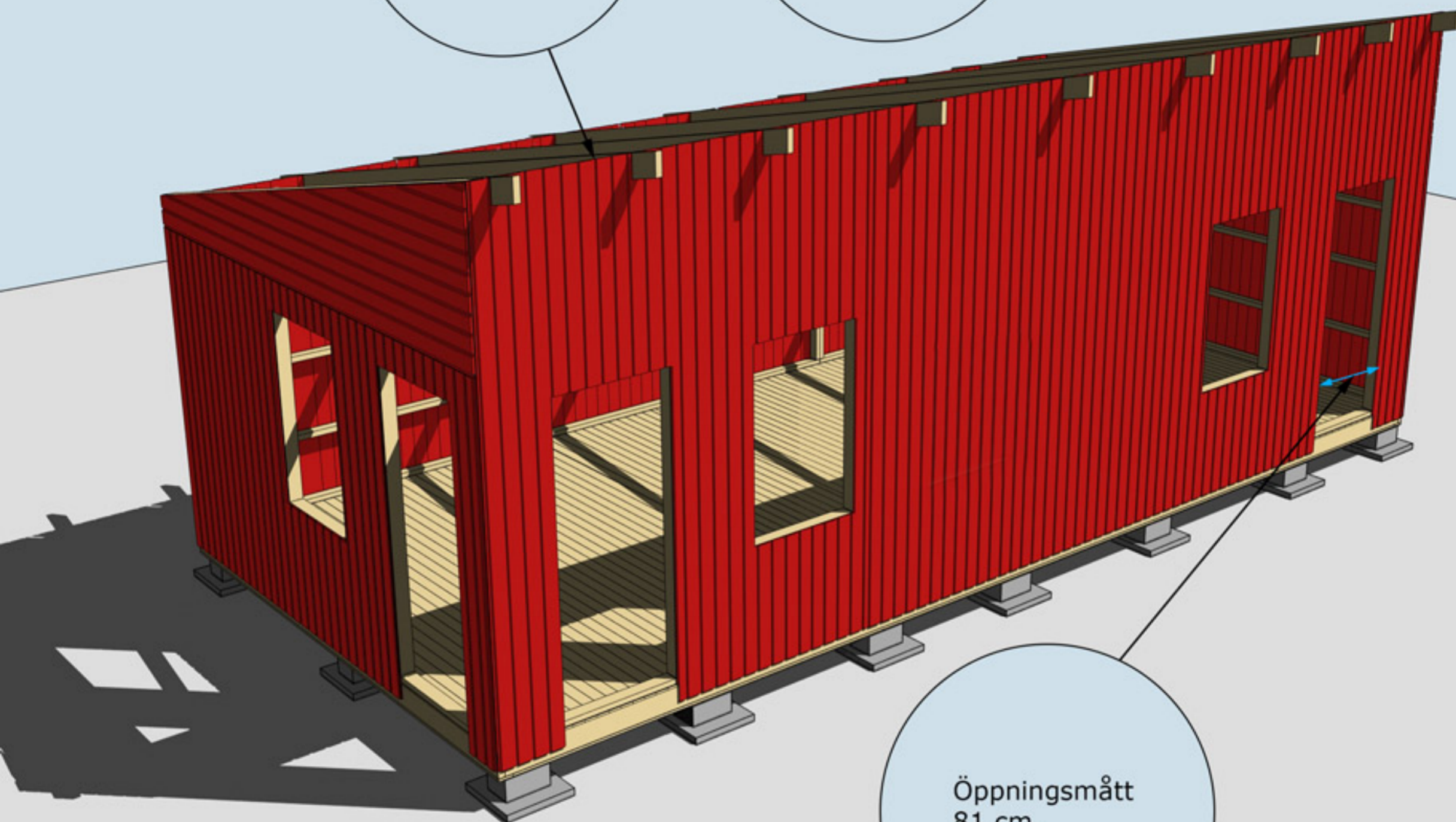
MONTERING AV TAKBJÄLKAR NR 13 SAMT VINKLAR VID TAKBJÄLKAR



Montering Pailin 35

Takbjälkar nr 13
9 st

Se även detaljer
på föregående
sida



Öppningsmått
81 cm.

MONTERING AV TAKBJÄLKAR NR 13 SAMT VINKLAR VID TAKBJÄLKAR





Montering Pailin 35

Takbräda nr 4
3 st, Börja med
dessa takbrädor
och gå uppåt.
Takbrädorna ska
hänga ut ca
30 mm utanför
takbjälken.

Trekantsläkt nr 22



Takfotsbräda nr 7
1 st

Takbrädorna ska
hänga ca 30-35 cm
utanför gavlarna

MONTERING AV TAKBRÄDOR, TREKANTSLÄKT NR 22 OCH
TAKFOTSBRÄDA NR 7



Montering Pailin 35

Vindskivor nr 66 spikas mot trekantsläkten och takbrädorna i framkant och på sidorna

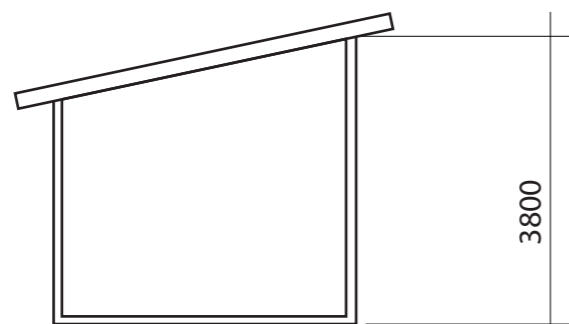
Täckbräda nr 2, 2 st. En på varje gavel

Vattbräda nr 55 spikas med ca 15 mm överhäng på vindskivor nr 66. Gäller samtliga vattbrädor

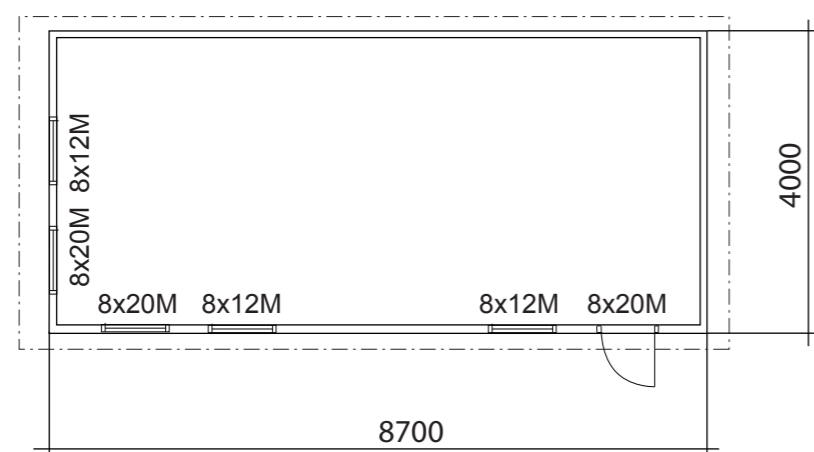
Hörnknutar nr 11
Spika ihop hörnknutarna på ett jämnt underlag med ca 8 st 75 mm spik.
När hörnknuten är ihopspikad ska den vara 145x145 mm. Tryck hörnknuten mot husets hörn, rita på för takstolarna och såga ut. Hörnknuten spika med ca 5-6 st 75 mm spik från vardera sida.

MONTERING AV DÖRRAR, VINDSKIVOR NR 66, VATTBRÄDOR NR 55, TÄCKBRÄDA NR 2, FÖNSTER OCH HÖRNKNUTAR NR 11

Taklutning: 12°



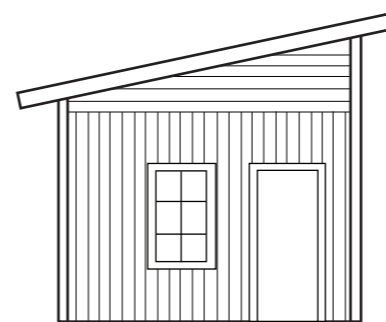
SEKTION



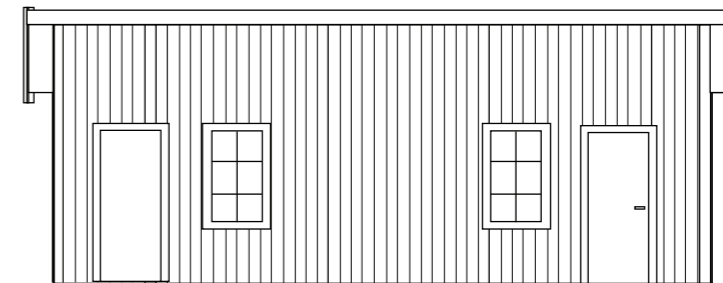
PLAN

BYGGNADSAREA 35 m²

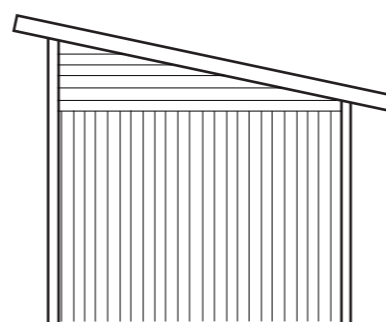
FASADKULÖR:



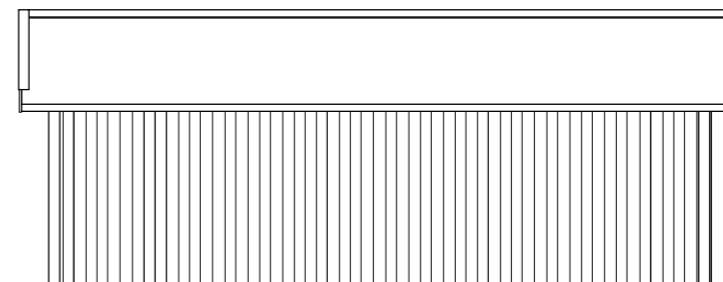
FASAD MOT



FASAD MOT



FASAD MOT



FASAD MOT



RITAD AV
Sören Olsson

2015-04-25

BYGGLOVSRITNING PAILIN 35

Namn:
Adress:
Telefon:

Fastighetsbeteckning:

Fastighetsadress:

SKALA 1:100 A3

TAKLUTNING 14°

TAKBJÄLKAR 45 x 195
fästs i hammar-
bandet med vinkel-
bandet med vinkel
och genomgående
bult, mutter och
bricka

TAKBRÄDOR ÄNDSPONT 22 x 95

HAMMARBAND 45 x 95

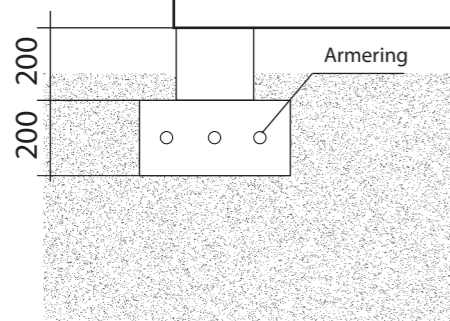
REGLAR 45 x 95

PANEL 20 x 120

VINDVÄV

Väggreglar 45 x 95

GOLVBRÄDOR 22 x 95



Grundläggningsprincip Plintar

VIRKESDIMENSIONER

- Golvbjälklag Fingerskarvad 45 x 145 K 12
- Takbjälkar 45 x 195 C14+
- Väggreglar 45 x 95 C14+
- Golvbrädor 22 x 95
- Övrigt virke 22 x 70-220

CC 1055

VINKELJÄRN

MELLANRUM 10 mm

9 st takbjälkar 45 x 195 cc 1055

45

TAKBRÄDOR ÄNDSPONT 22 x 95

Väggreglar 45 x 95



RITAD AV
SD

2018-06-19

KONSTRUKTIONSRITNING PAILIN 35

Namn:
Adress:
Telefon:

Fastighetsbeteckning:

Fastighetsadress: