



Montering Sorunda 50

Skriv ut monteringsanvisningen
med färgskrivare.



Sorunda 50

Rev: 8 juni 2023



Trähuset önskar lycka till med stugan, boden ni köpt från Trähuset.

Packa upp stugan efter leveransen och kontrollera att allt är med enligt materialspecifikationen.

*Vid felaktigheter i leveransen gäller konsumentverkets regler.
www.konsumentverket.se*

*Reklamera därför till Trähuset i enlighet med konsumentverkets regler.
Om ni reklamera efter denna tid får ni själva hämta eller byta direkt på Trähuset.
Ni står själva för transportkostnad till och från Trähuset.*

Fönster och detaljer ligger i de flesta fall i ett av paketen med väggblock eller separat i ett dörrpaket med dörrar och fönster.

Att tänka på:

- 1 Läs monteringsanvisningen noga innan ni ringer eller mejlar era frågor.*
- 2 Materialet ska skyddas från sol och regn och läggas plant och jämnt vid ompackning.*
- 3 Dörrar ska ligga plant eller stå mot ett jämnt underlag, så att de inte blir skeva eller slår sig.*
- 4 Rådgör med den brädgård eller det byggvaruhus där ni köpt stugan om typ av takpapp eller takmaterial till er stuga.*

Verktyg ni bör ha för att montera er stuga:

Vattenpass, hammare, fogsvans, vinkelhake, stämjärn, färgsnöre, skruvdragare, koben yxa och slägga.

Trähuset reserverar sig för eventuella tryckfel.

Kompletterande information gällande montage finns på Trähusets hemsida under Monteringsanvisningar.



Obs!

Takbrädorna är ändspontad och ska inte kapas eller skarvas på takstolarna. Takbrädorna sätts ihop med ändsponten och löper ut utanför den sista takstolen. Överhänget ska var ca 25-30 cm.

Materialspecifikation

Sorunda-50

Blockpaket 1

Väggblock

Blockpaket 2

Väggblock

Material som ligger i blocket

Skruv 6x100mm 4pkt. Skruv 6x80mm 4pkt. Ankarspik 4pkt.

Vinklar 80st stora. Bult 10x70mm 80st+mutter och bricka.

2 minilåda 2,8x75 spik. Spikplåtar 18st

1 Glasskiva ovan dörr

2 Konsoller+franskträskruv 4st 160mm+bricka+4st skruv till glasskivan

Tillbehörspaket 1

2	Bjälklag 45x195 nr 1	499,0 cm
20	Bjälklag 45x195 nr 2	491,0 cm
3	Bärlinor nr 21	460 cm
22	Takstolar nr 13	
11	Hanbjälkar nr 33	
4	Vindskivor nr 66	
4	Vattbrädor nr 55	
1	Paket hörnknutar nr 11	
1	Paket foder till dörr 80x200 1st	
1	Paket foder till fönster 80x120 5st	
1	Paket foder till glasparti 80x200 2st	
8	Fotbrädor nr 7	ca 480 cm
2	Täckbräda nr 2	ca 480 cm
4	Trekantsläkt nr 22	ca 370 cm
3	Rullar vindväv	
255	m spikläkt 12x50 till panel, ca 61 st á 420	

Tillbehörspaket 2 golv, tak

126	Golv	499 cm
162	Tak ändspont	ca 540 cm
6	Takbrädor nr 4. Första brädan	540 cm

Tillbehörspaket 3 Panel

161	258,0 cm	ytterpanel till sidor
84	246,0 cm	ytterpanel till gavlar
18	300,0 cm	ytterpanel till under fönster. Kapas på en meter
56	81,0 cm	ytterpanel till ovan dörr, fönster och glaspartier. Kapas in på plats

Gavelspetsar

34	300,0 cm	ytterpanel till gavelspetsar liggande
6	81,0 cm	ytterpanel till gavelspetsar liggande

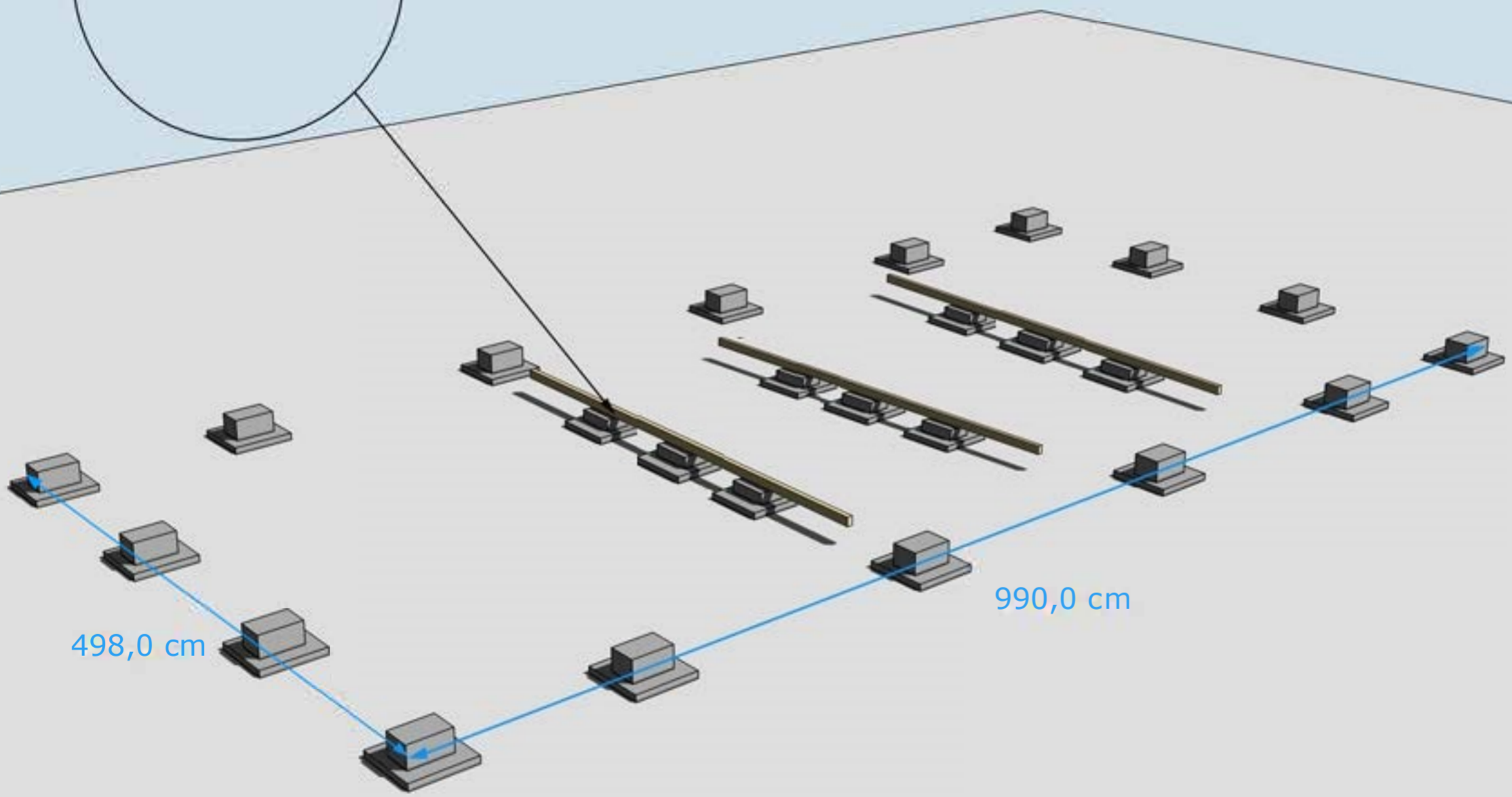
Tillbehörspaket 4

1	Nockbjälke nr 13 90x405	992,0 cm
---	-------------------------	----------

Dörrpaket

1	Dörr 80x200-Spröjs höger
2	Glaspartier 80x200
5	Fönster 80x120

Bärlna nr 21, 3 st



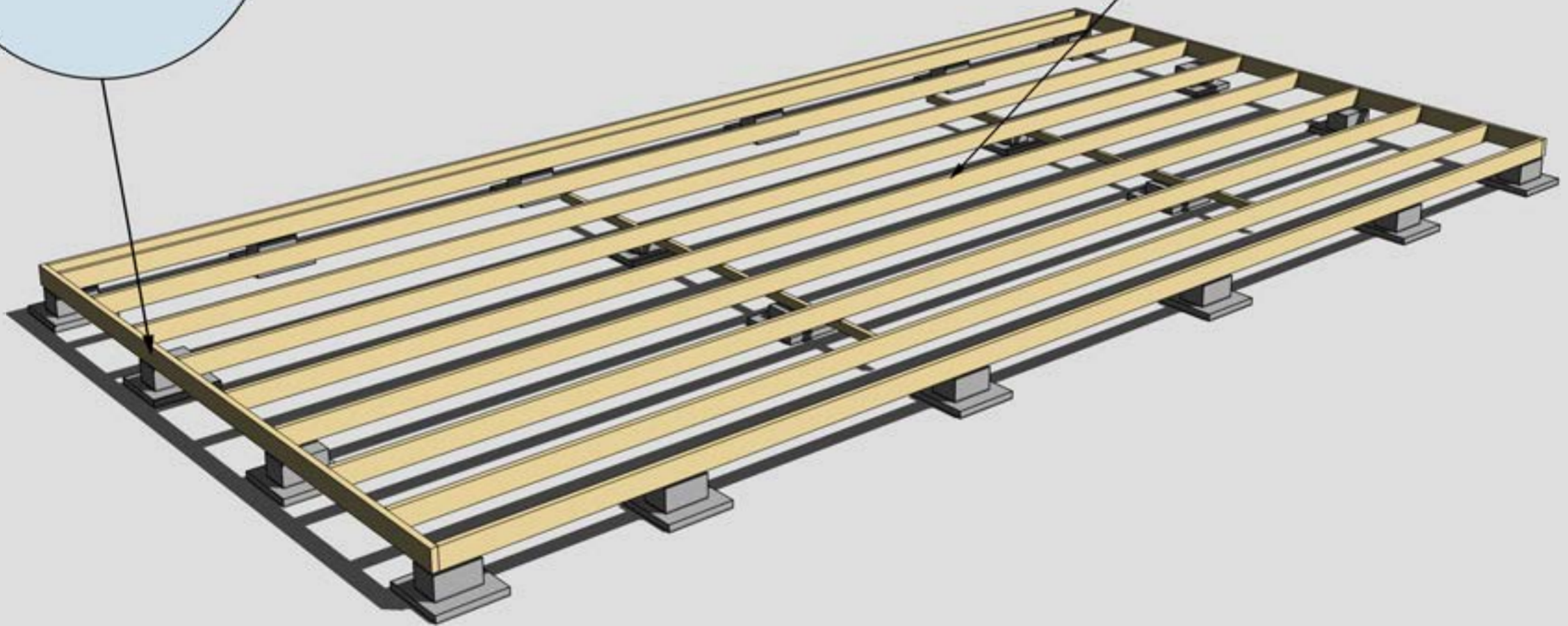
GRUNDLÄGGNINGSPRINCIP

3 st bärlinor, delas in på lika avstånd. på Bärlnan i mitten skarvas bjäklaget.



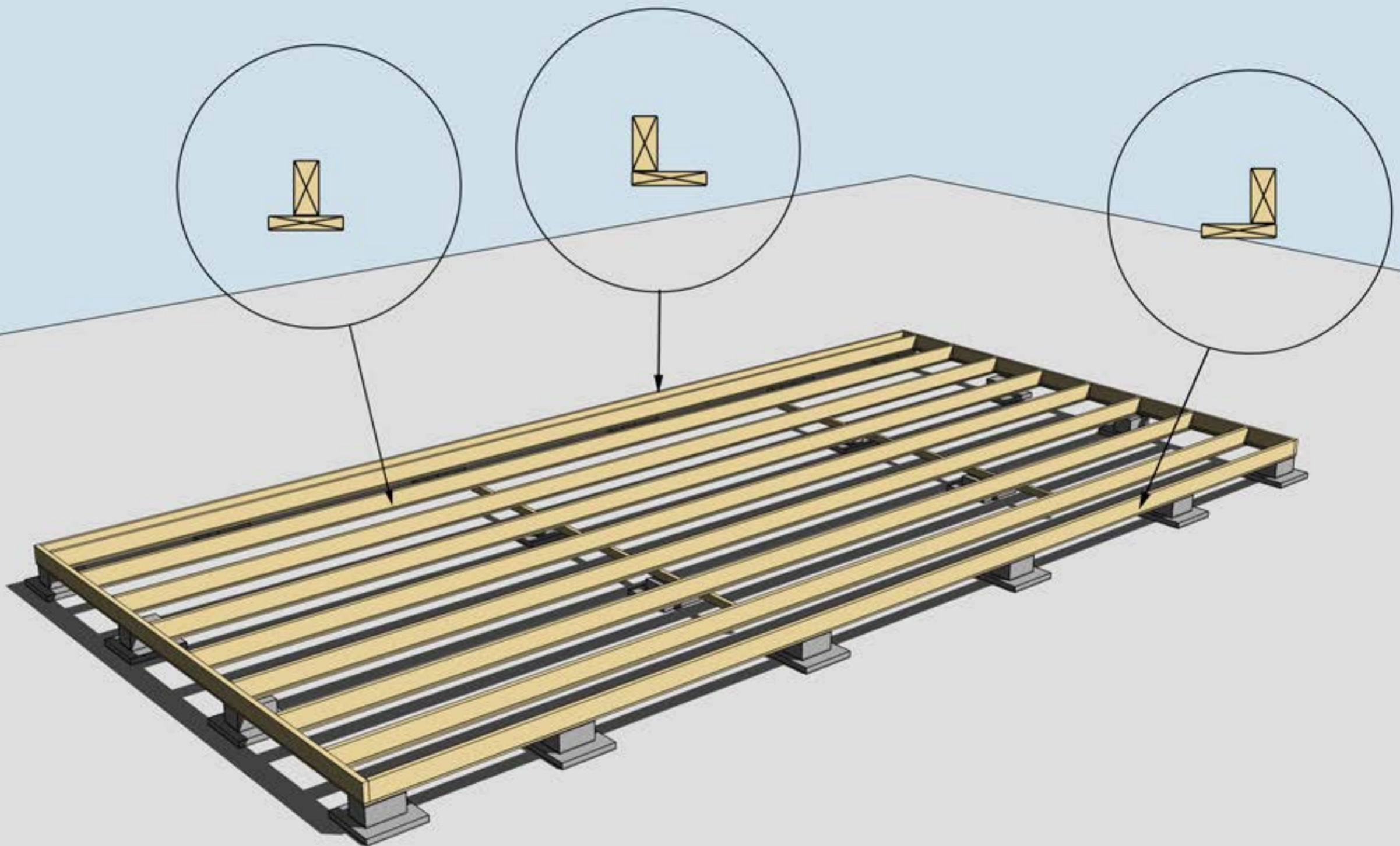
Golvbjälke nr 1, 2 st

Golvbjälke nr 2, 10 st



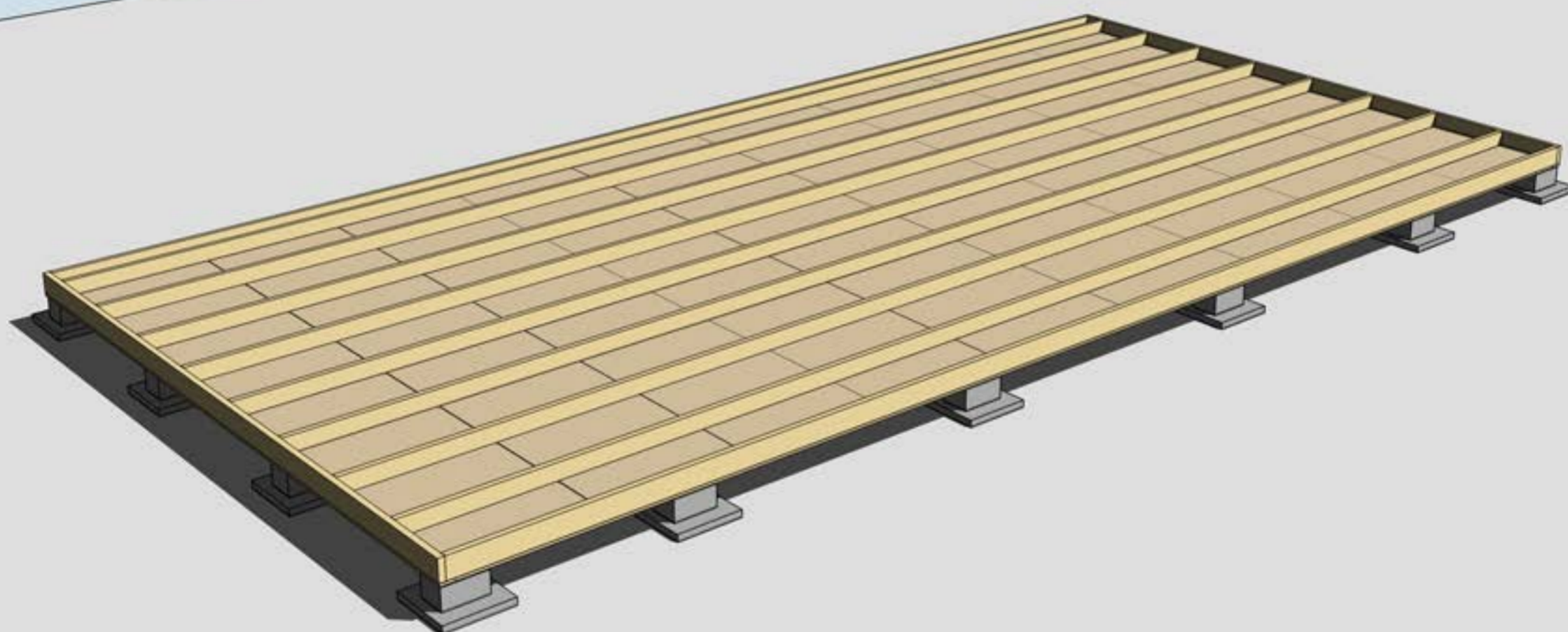
MONTERING AV BJÄKLÄG NR 1 OCH 2





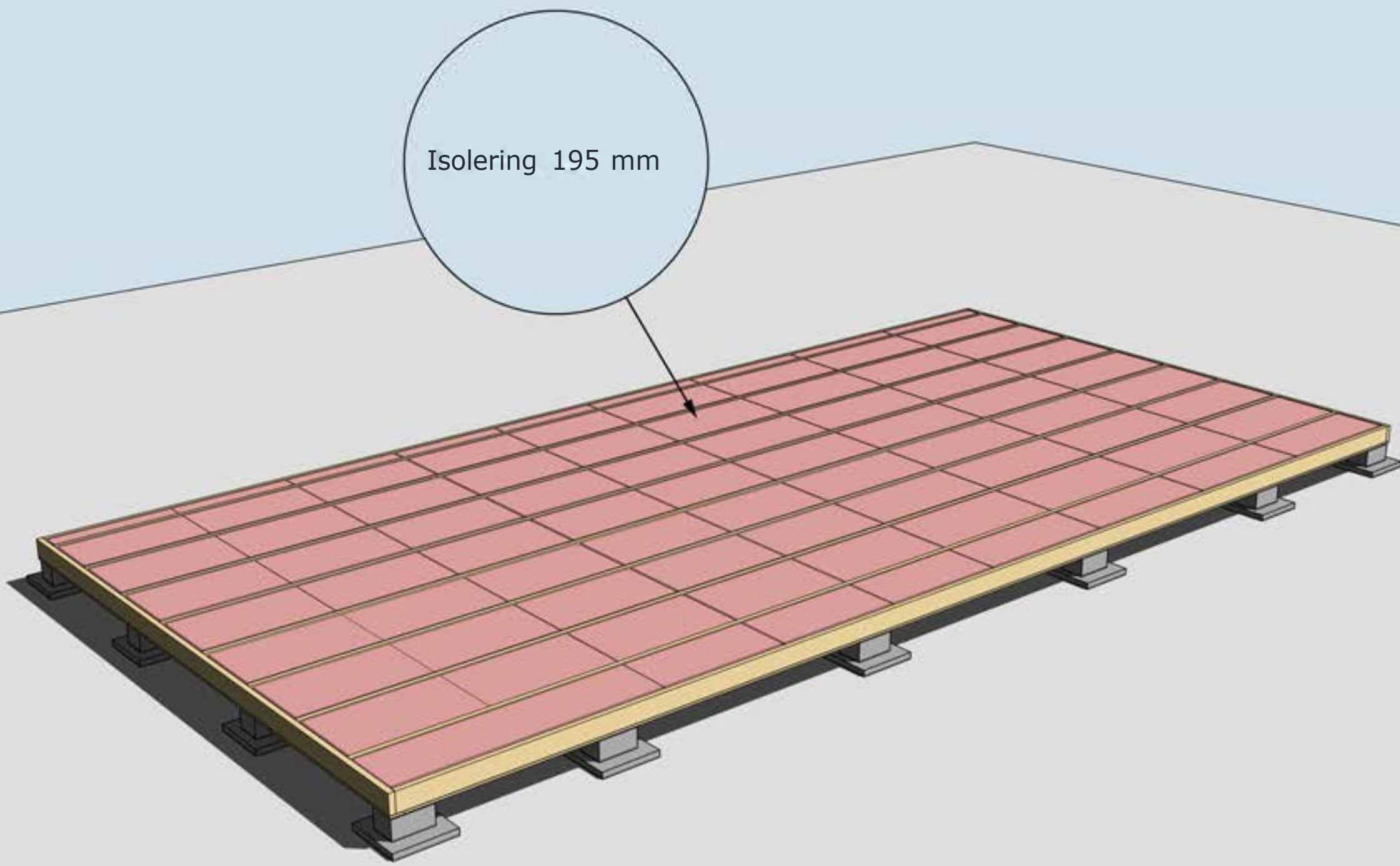
MONTERING AV UNDERSLAG. OBS, Underslagsbrädor ingår ej
Underslag golvbjälke spikas centrerat på golvbjälkarna i
mitten Underslag golvbjälke spikas i ytterkant på
golvbjälkarna ytterst







MONTERING AV TROSSBOTTENSKIVOR/BLINDBOTTENSKIVOR
OBS! Trossbottensskivor/Blindbottensskivor ingår ej i leveransen

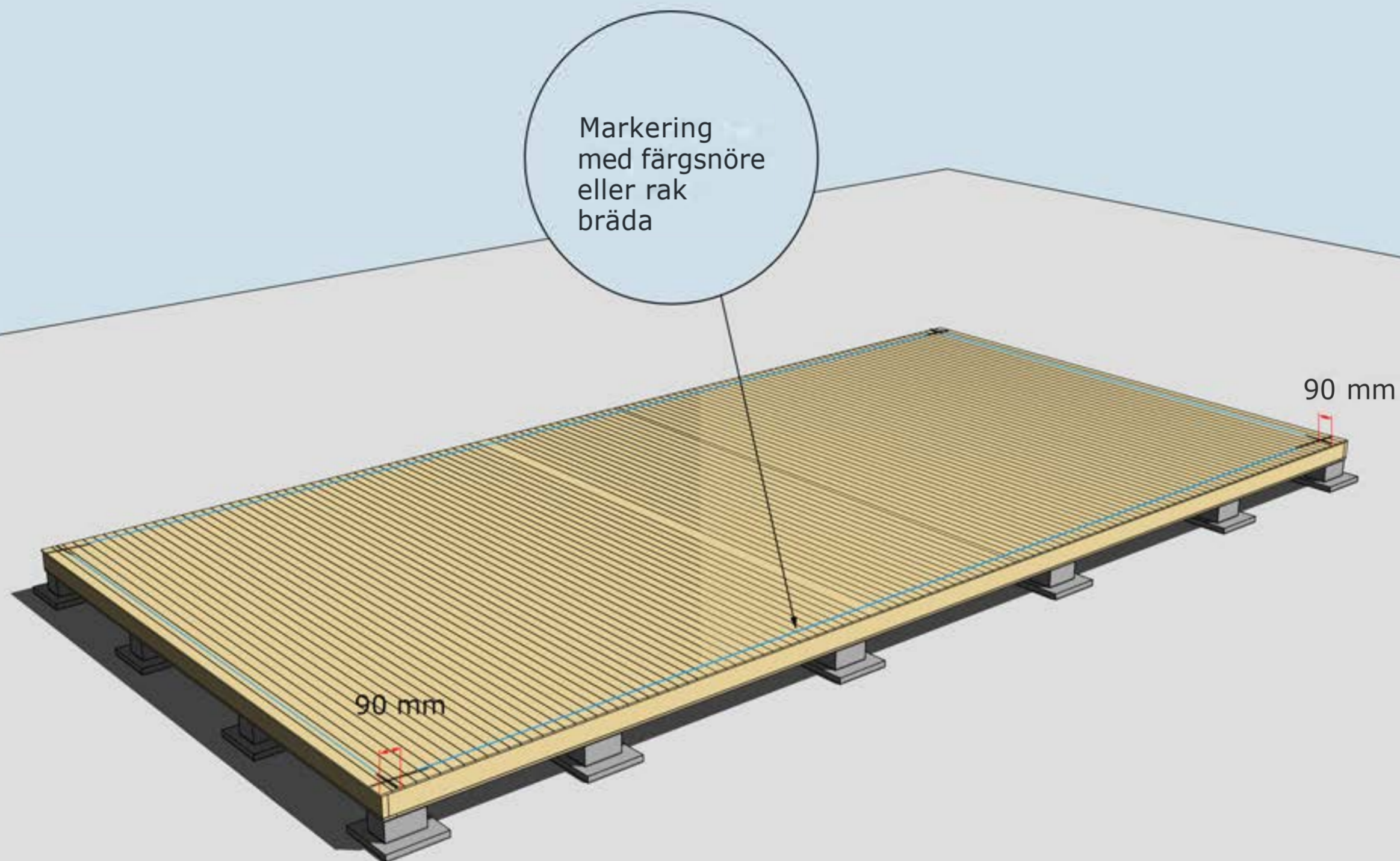


A 3D perspective diagram of a floor assembly. It shows a yellow wooden beam (bjälklag) supported by grey concrete pillars. On top of the beam is a red grid representing insulation. A blue circle with an arrow points to the red grid, containing the text 'Isolering 195 mm'.

Isolering 195 mm



ISOLERING AV BJÄLKLAG
OBS! Isolering ingår ej i leveransen

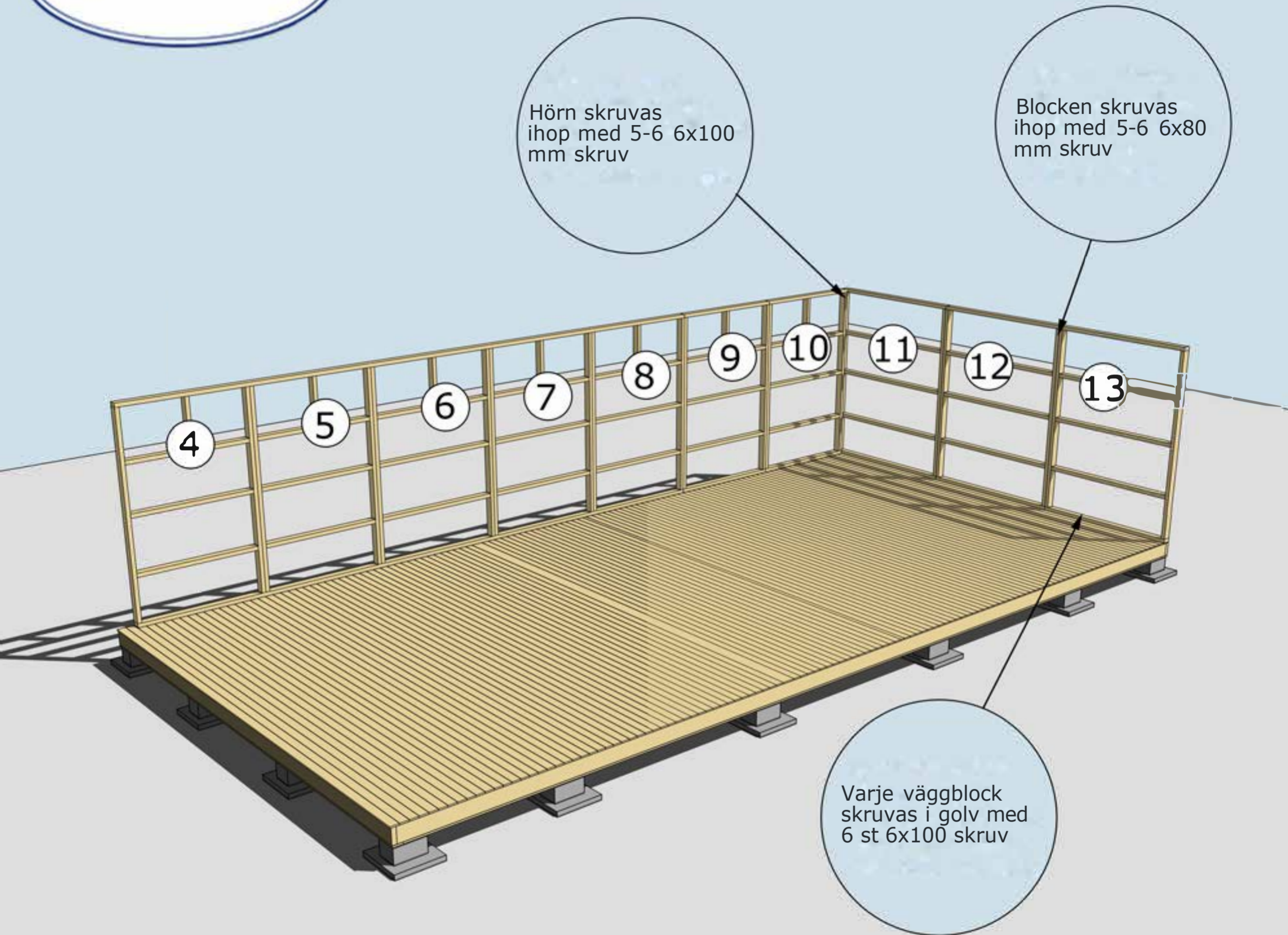


MONTERING AV GOLVBRÄDOR

Golvbrädor monteras med den skrovliga sidan uppåt. Den planade släta sidan nedåt. Golvbrädorna spikas i varje golvbjälke.

Dra ett streck i varje hörn 90mm in från bjälklagets kant. Två streck i varje hörn. Gör likadant på resterande tre hörn. Ni får då ett kors. Använd ett färgsnöre och märk lång- och kortsidor eller dra en linje med en rak bräda på samtliga sidor. Ni har då fått fyra streck på bjälklaget som visar var väggblocken ska monteras. Strecken ska synas från insidan när ni monterar väggblocken.

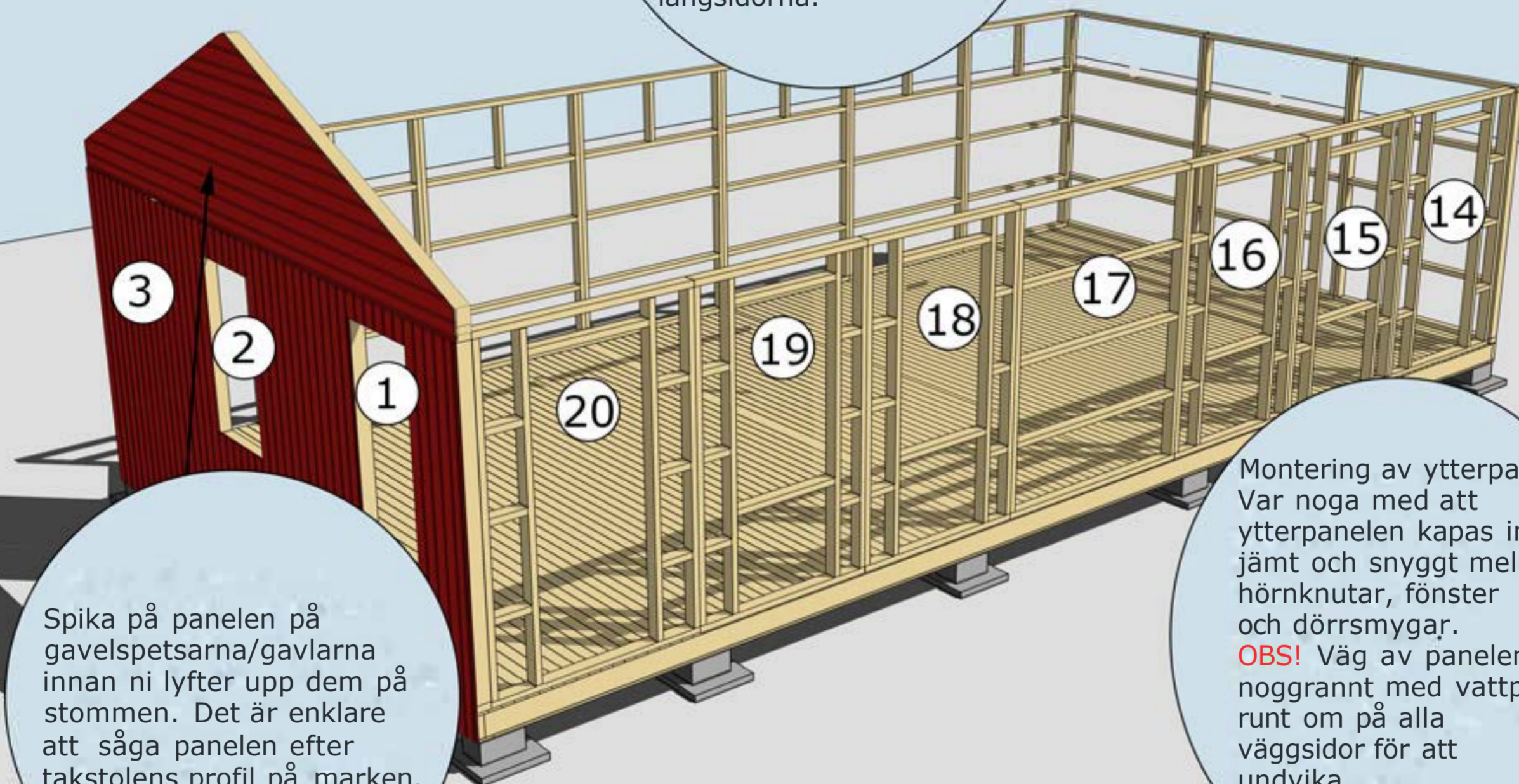




MONTERING AV VÄGGBLOCK NR 4 TILL 13

Börja med block nr 11 12, 13. Fortsätt med 10, 9, 8 o sv.

När ni ska börja med den stående panelen på stommen börjar ni med den på en gavel. Den ska tryckas upp mot gavelspetsarna/gavlarnas panel i underkant. Måttet i underkant/överhänget blir då givet för panelen som ska spikas på långsidorna.



Spika på panelen på gavelspetsarna/gavlarna innan ni lyfter upp dem på stommen. Det är enklare att såga panelen efter takstolens profil på marken. Panelen ska vara liggande!

För att undvika att vatten kommer in på stående panel under gavelspets monteras med fördel en dropplåt mellan liggande panel och stående panel. Denna kan monteras på stommen innan den liggande panelen monteras.

Montering av ytterpanel. Var noga med att ytterpanelen kapas in jämt och snyggt mellan hörnknutar, fönster och dörrsmygar. **OBS!** Väg av panelen noggrant med vattpass runt om på alla väggsidor för att undvika höjdskillnader.

MONTERING AV VÄGGBLOCK 1 TILL 20 OCH GAVELSPETS

Väggblock. Fortsätt med block 14, 15 osv.

Gavelspetsar 2
st, skruvas eller
spikas på
gavelblocken



Öppningsmått
81 cm.

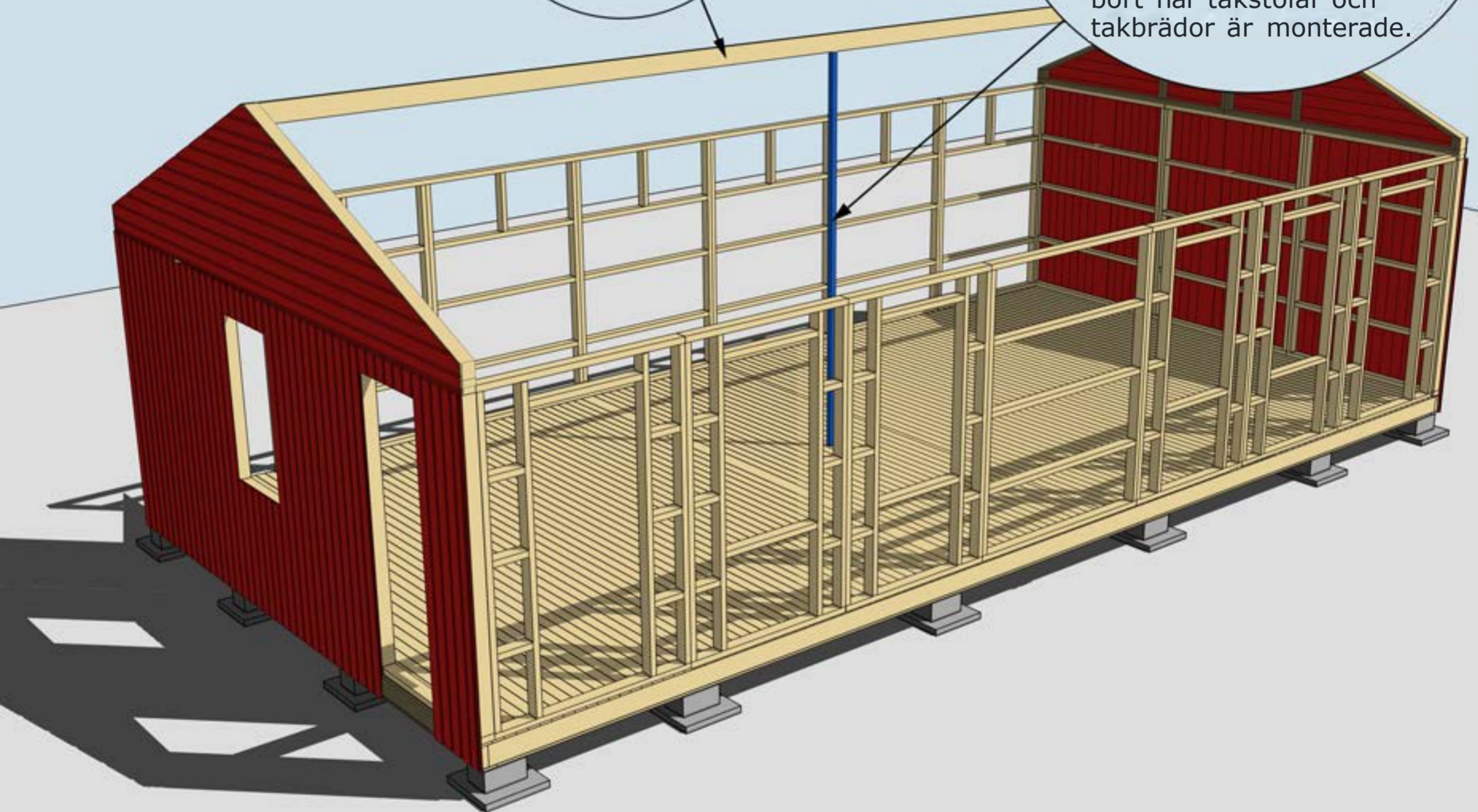
För att undvika att vatten kommer in på stående panel under gavelspets
monteras med fördel en dropplåt mellan liggande panel och stående panel.
Denna kan monteras på stommen innan den liggande panelen monteras.

MONTERING AV GAVELSPETSAR

TRÄHUSET Montering Sorunda 50

Nockbjälke nr 13

Kapa till en regel som är 15 mm högre än avståndet mellan undersidan av nockbjälken och golvet. Tag måttet på regeln vid en gavel. Sätt den mitt under nockbjälken. Denna tas bort när takstolar och takbrädor är monterade.



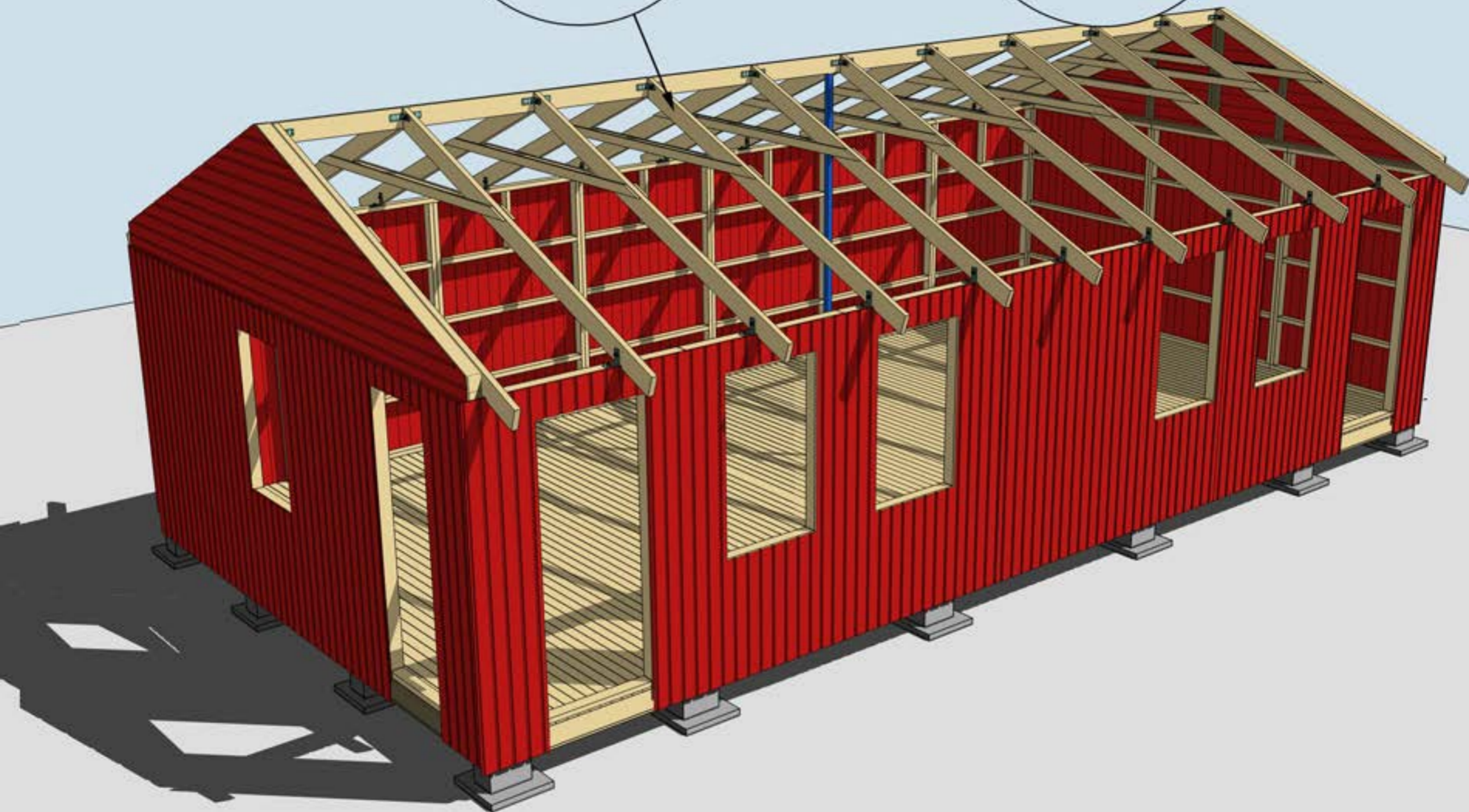
MONTERING AV NOCKBJÄLKE NR 13



Montering Sorunda 50

Takbjälkar nr 13
2x11 st

Se även i
detaljer
på nästa sida



MONTERING AV TAKBJÄLKAR NR 13 SAMT VINKLAR VID TAKBJÄLKAR



TRÄHUSET Montering Sorunda 50

Takbjälkar nr 13 vid gavlarna 2 st, monteras dikt an mot insidan gavelspetsen

Takbjälkar nr 13 för CC mått se K-ritning i slutet

OBS!
Endast ankarskruv i nockbjälken

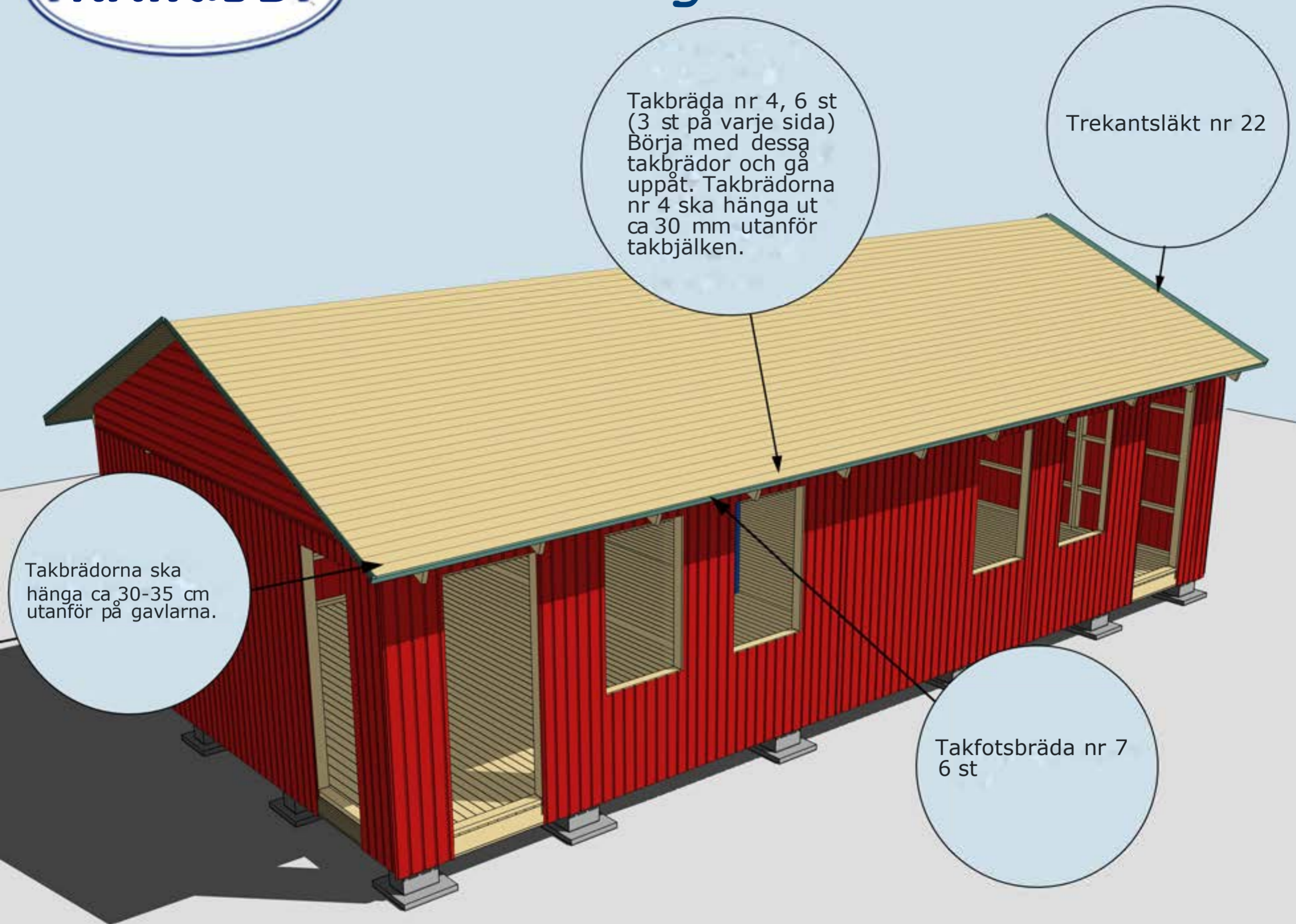
Vid gavlar spikas vinklar för Takbjälkar nr 13 med ankarspik

Takbjälkar nr 13 fästs i hammarbandet med vinkel och genomgående bult, mutter och bricka.

MONTERING AV TAKBJÄLKAR NR 13 SAMT VINKLAR VID TAKBJÄLKAR



Montering Sorunda 50



MONTERING AV TAKBRÄDOR, TREKANTSLÄKT NR 22
OCH TAKFOTSBRÄDA NR 7


TRÄHUSET

Montering Sorunda 50

Vindskivor nr 66 spikas mot trekantsläkten och takbrädorna i framkant och på sidorna

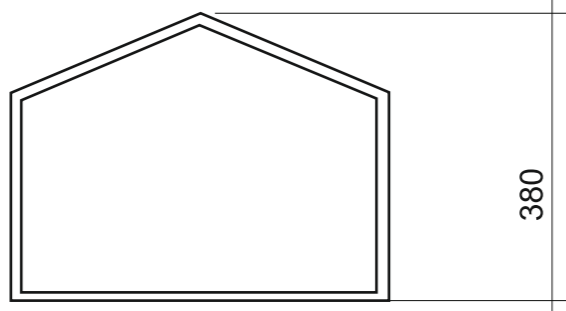
Täckbräda nr 2, 2 st. En på varje gavel

Vattbräda nr 55 spikas med ca 15 mm överhäng på vindskivor nr 66. Gäller samtliga vattbrädor

Hörnknutar nr 11
Spika ihop hörnknutarna på ett jämnt underlag med ca 8 st 75 mm spik.
När hörnknuten är ihopspikad ska den vara 145x145 mm. Tryck hörnknuten mot husets hörn, rita på för takstolarna och såga ut. Hörnknuten spika med ca 5-6 st 75 mm spik från vardera sida.

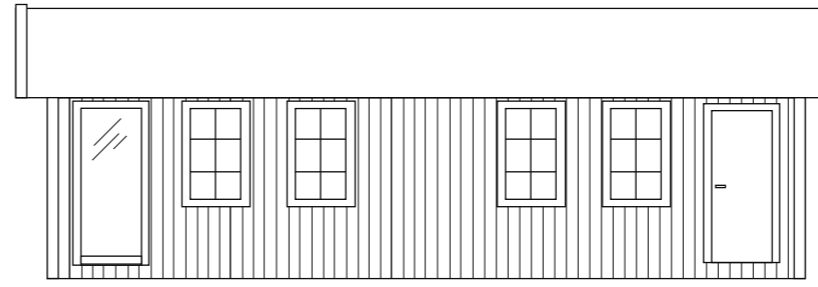
MONTERING AV DÖRRAR, VINDSKIVOR NR 66, VATTBRÄDOR NR 55, FÖNSTER OCH HÖRNKNUTAR NR 11

Taklutning: 23,6°

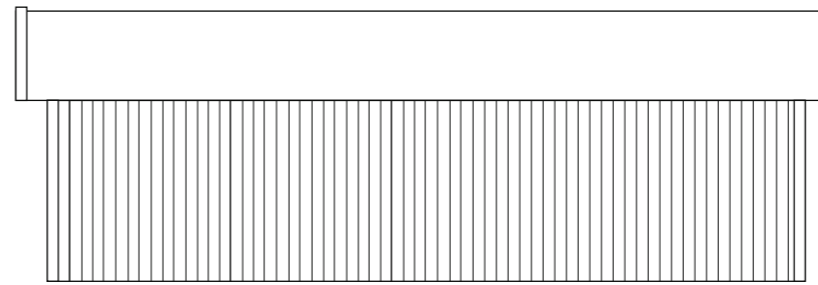


Sektion

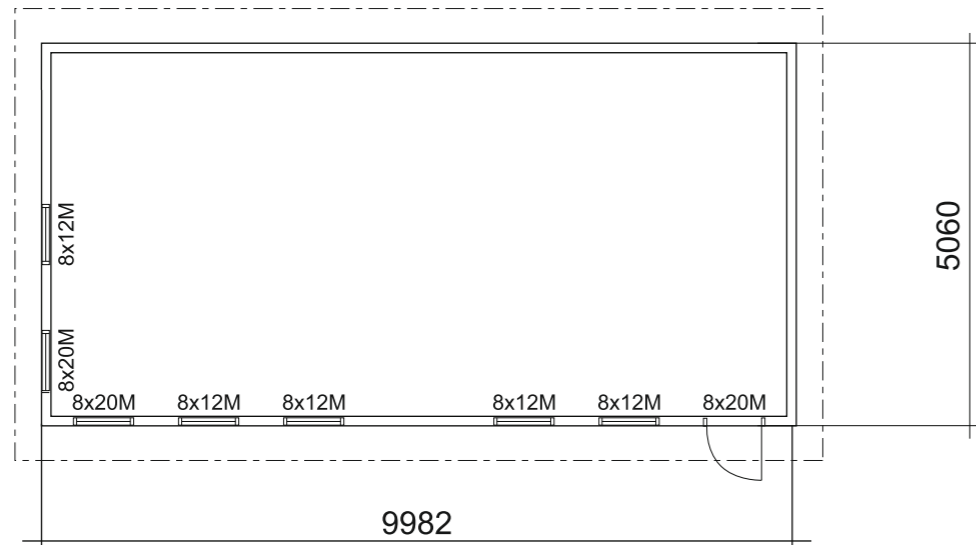
FASAD KULÖR:



Fasad mot:

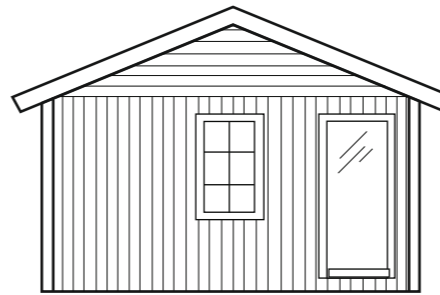


Fasad mot:

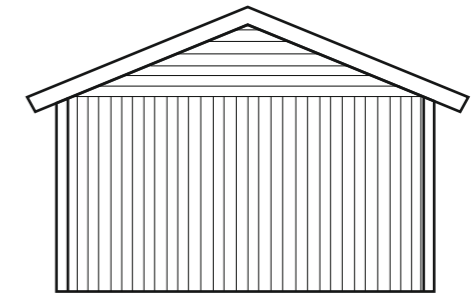


Plan

BYGGNADSAREA: 50,5 m²



Fasad mot:



Fasad mot:



BYGGLOVSRITNING Sorunda 50

Namn
Adress:
Telefon:

Fastighetsbeteckning:

RITAD AV:

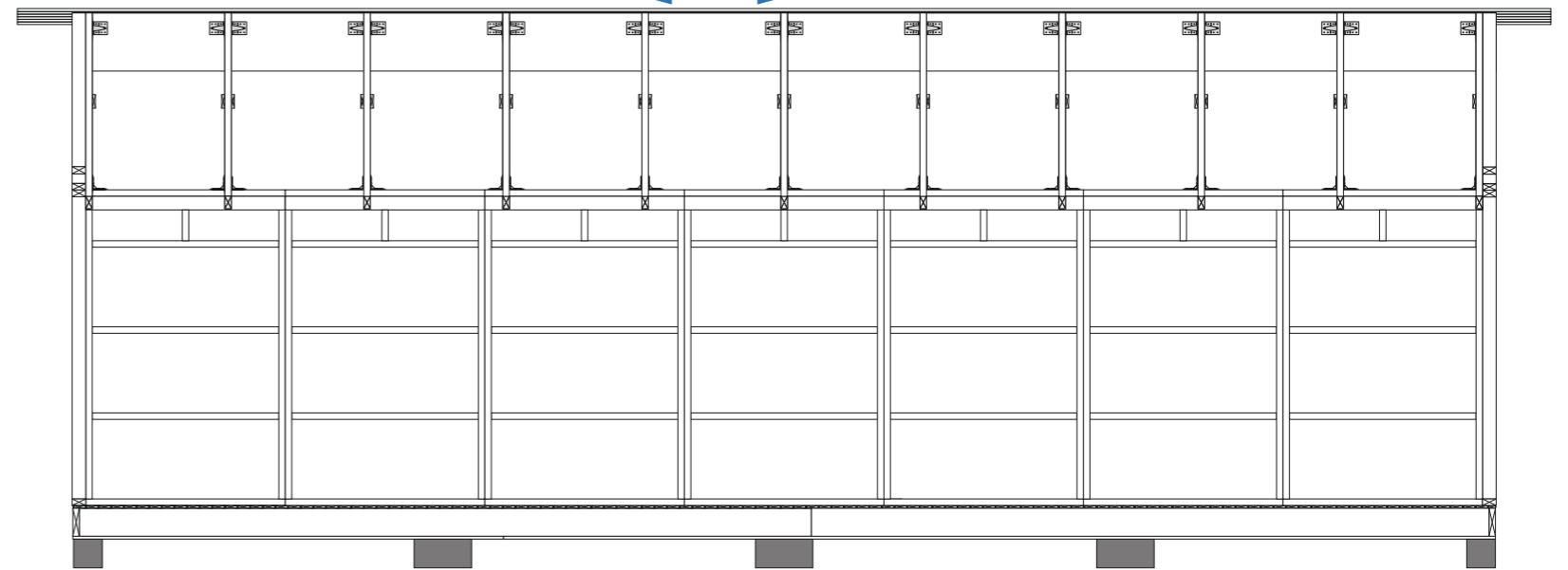
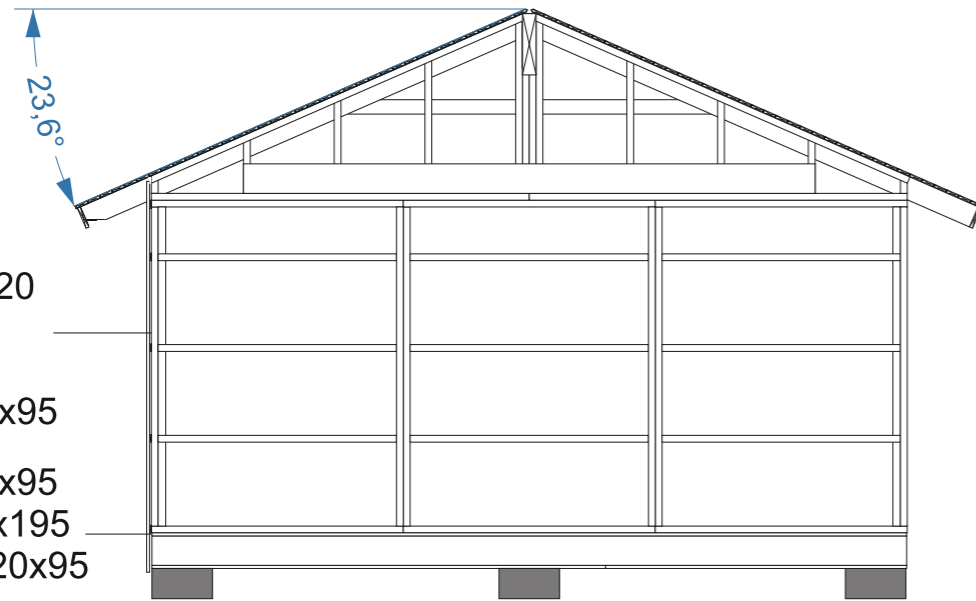
2023-06-08

SKALA 1:100

A3


Tak ändspont 20x95
 Nockbjälke 90x405, bärlina 45x195 på gavlar
 Takbjälkar 45x145 cc 96,8 cm med hanbjälkle 45x95
 Vinklar med genomgåend bult
 Infälld 45x95 under hammarband

96,8 cm



Panel 19x120
 Läkt 12x50
 Vindväv
 Stomme 45x95
 Råspont 20x95
 Bjälklag 45x195
 Underslag 20x95

VIRKESDIMENSIONER
 Nockbjälke Limträbalk 90 x 405 GL30C
 Bärlina 45 x 195 C24
 Takbjälkar 45 x 145 C24
 Hanbjälkar 45 x 95 C14+ - C24 + 22x95
 Väggreglar 45 x 95 C14+ - C24
 Golvbjälklag Fingerskarvad 45 x 195 C24
 Övrigt virke 22 x 70-220

	KONSTRUKTION		Sorunda 50
	Namn: Adress: Telefon: Fastighetsbeteckning:		
RITAD AV:			
2023-06-08	SKALA 1:50	A3	