



Montering Wilma 40

Skriv ut monteringsanvisningen
med färgskrivare.



Wilma 40

Rev: 28 mars 2023



Trähuset önskar lycka till med stugan, boden ni köpt från Trähuset.

Packa upp stugan efter leveransen och kontrollera att allt är med enligt materialspecifikationen.

*Vid felaktigheter i leveransen gäller konsumentverkets regler.
www.konsumentverket.se*

*Reklamera därför till Trähuset i enlighet med konsumentverkets regler.
Om ni reklamera efter denna tid får ni själva hämta eller byta direkt på Trähuset.
Ni står själva för transportkostnad till och från Trähuset.*

Fönster och detaljer ligger i de flesta fall i ett av paketen med väggblock eller separat i ett dörrpaket med dörrar och fönster.

Att tänka på:

- 1 Läs monteringsanvisningen noga innan ni ringer eller mejlar era frågor.*
- 2 Materialet ska skyddas från sol och regn och läggas plant och jämnt vid ompackning.*
- 3 Dörrar ska ligga plant eller stå mot ett jämnt underlag, så att de inte blir skeva eller slår sig.*
- 4 Rådgör med den brädgård eller det byggvaruhus där ni köpt stugan om typ av takpapp eller takmaterial till er stuga.*

Verktyg ni bör ha för att montera er stuga:

Vattenpass, hammare, fogsvans, vinkelhake, stämjärn, färgsnöre, skruvdragare, koben yxa och slägga.

Trähuset reserverar sig för eventuella tryckfel.

Kompletterande information gällande montage finns på Trähusets hemsida under Monteringsanvisningar.



Obs!

Takbrädorna är ändspontad och ska inte kapas eller skarvas på takstolarna. Takbrädorna sätts ihop med ändsponten och löper ut utanför den sista takstolen. Överhänget ska var ca 25-30 cm.

Materialspecifikation

Wilma-40

Blockpaket 1

Väggblock

Blockpaket 2

Väggblock

Material som ligger i blocket

Skruv 6x100mm 4 pkt. Skruv 6x80mm 4 pkt. Ankarspik 4pkt. Spikplåtar 16st
Vinklar 72st stora. Bult 10x70mm 72st+mutter och bricka. 2 minilåda 2,8x75 spik.

- 1 Glasskiva ovan dörr
- 2 Konsoller+franskträskruv 4st 160mm+bricka+4st skruv till glasskivan

Tillbehörspaket 1

- | | | |
|----|---------------------------------------|-----------|
| 2 | Bjälklag 45x195 nr 1 | 399 cm |
| 16 | Bjälklag 45x195 nr 2 | 480 cm |
| 3 | Bärlinor nr 21 | 320 cm |
| 20 | Takstolar nr 13 | |
| 10 | Hanbjälkar nr 33 | |
| 4 | Vindskivor nr 66 | |
| 4 | Vattbrädor nr 55 | |
| 1 | Paket hörnknutar nr 11 | |
| 1 | Paket foder till dörr 80x200 1st | |
| 1 | Paket foder till fönster 80x120 3st | |
| 1 | Paket foder till glasparti 80x200 2st | |
| 6 | Fotbrädor nr 7 | ca 450 cm |
| 2 | Täckbräda nr 2 | ca 450 cm |
| 4 | Trekantsläkt nr 22 | ca 300 cm |
| 3 | Rullar vindväv | |

Tillbehörspaket 2 golv, tak

- | | | |
|-----|-------------------------------|-----------|
| 116 | Golv | 399 cm |
| 132 | Tak ändspont | ca 540 cm |
| 6 | Takbrädor nr 4. Första brädan | 540 cm |

Tillbehörspaket 3 Panel

- | | | |
|-----|----------|---|
| 163 | 258 cm | ytterpanel till sidor |
| 63 | 246 cm | ytterpanel till gavlar |
| 14 | 300,0 cm | ytterpanel till under fönster. Kapas på en meter |
| 21 | 81,0 cm | ytterpanel till ovan dörr, fönster och glaspartier. Kapas in på plats |

Gavelspets

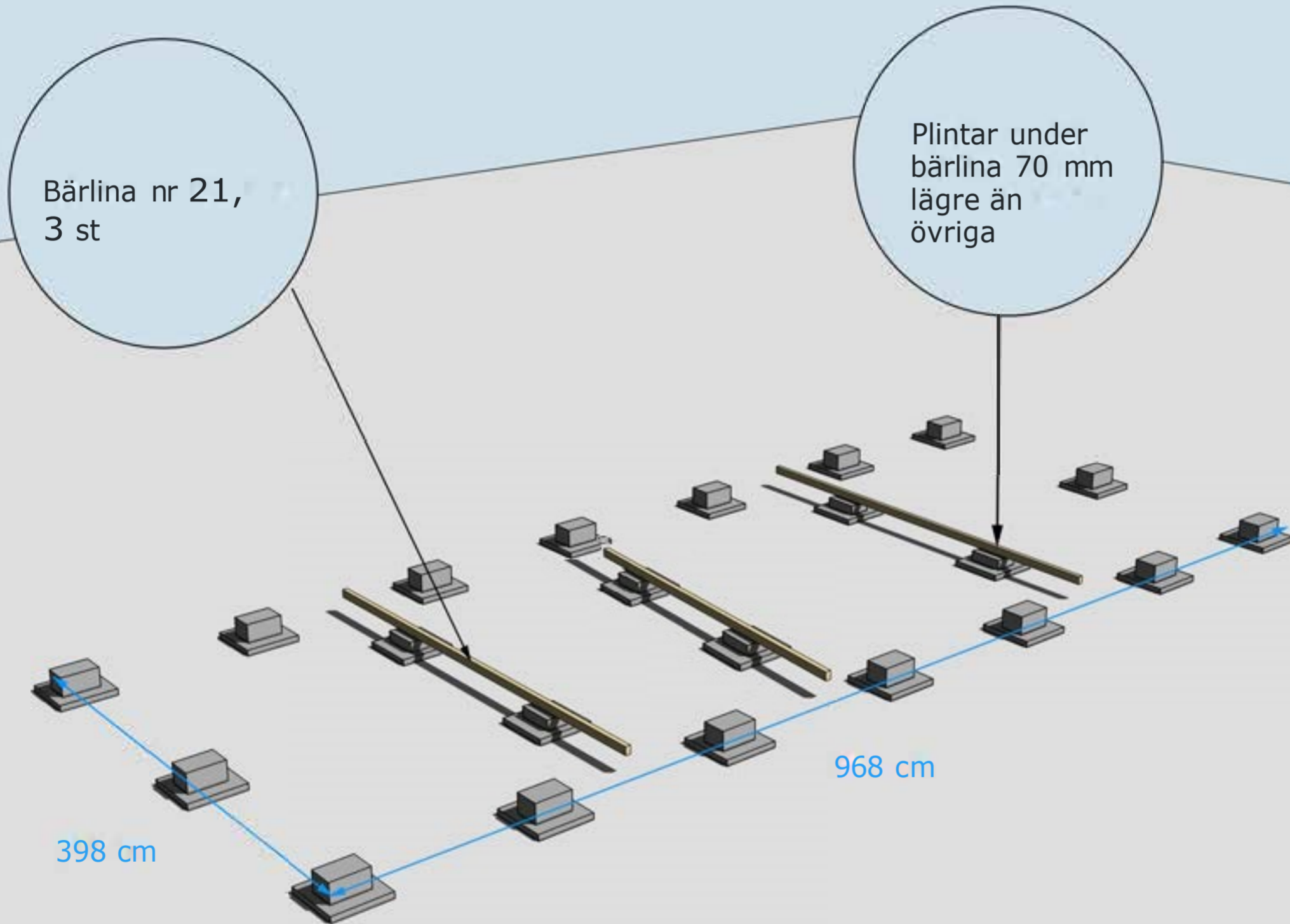
- | | | |
|----|----------|---------------------------------------|
| 10 | 400,0 cm | ytterpanel till gavelspetsar liggande |
| 12 | 300,0 cm | ytterpanel till gavelspetsar liggande |
| 4 | 81,0 cm | ytterpanel till gavelspetsar liggande |
- 230 m spikläkt 12x50 till luftning panel, ca 55 st på 420 cm

Tillbehörspaket 4

- | | | | |
|---|------------------|--------|--------|
| 1 | Nockbjälke nr 13 | 45x405 | 970 cm |
|---|------------------|--------|--------|

Dörrpaket

- 1 Dörr 80x200-Spröjs höger
- 2 Glaspartier 80x200
- 3 Fönster 80x120



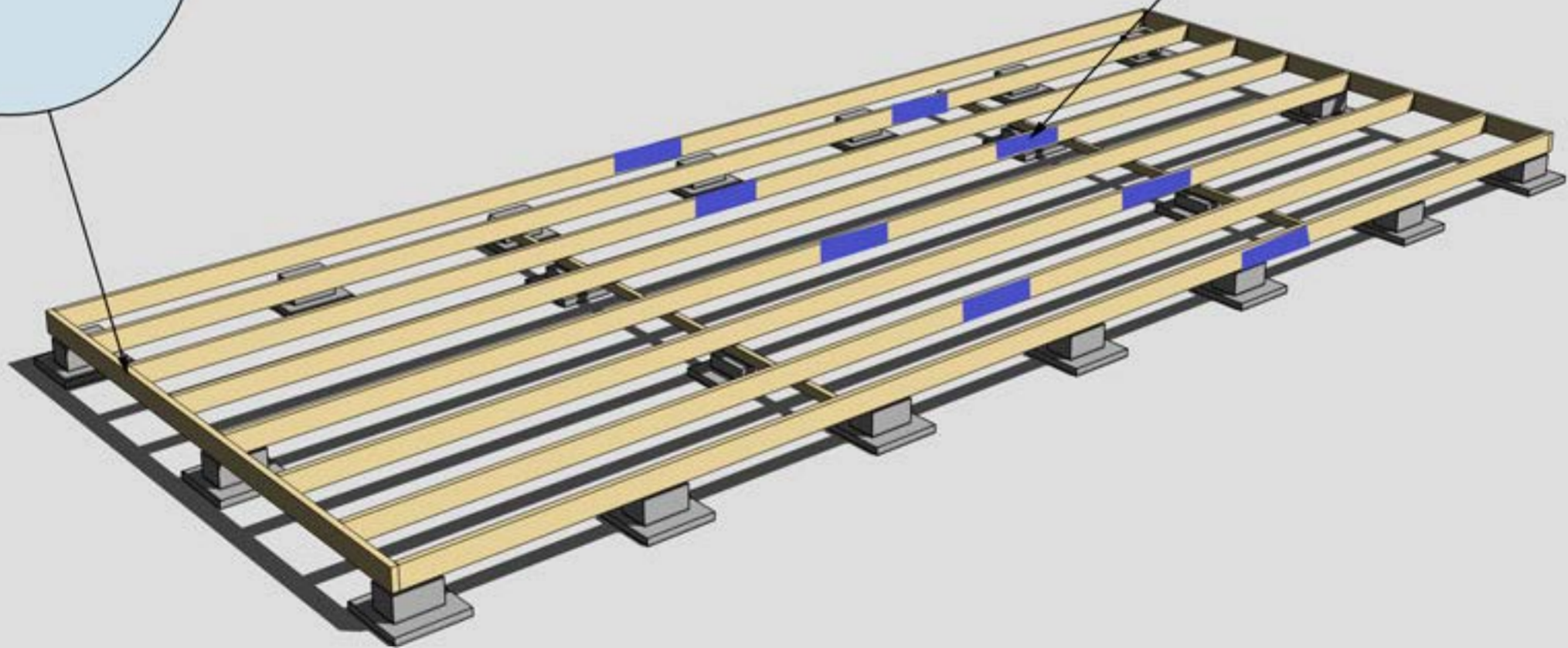
GRUNDLÄGGNINGSPRINCIP

För mått satt plintskiss se sista sidan



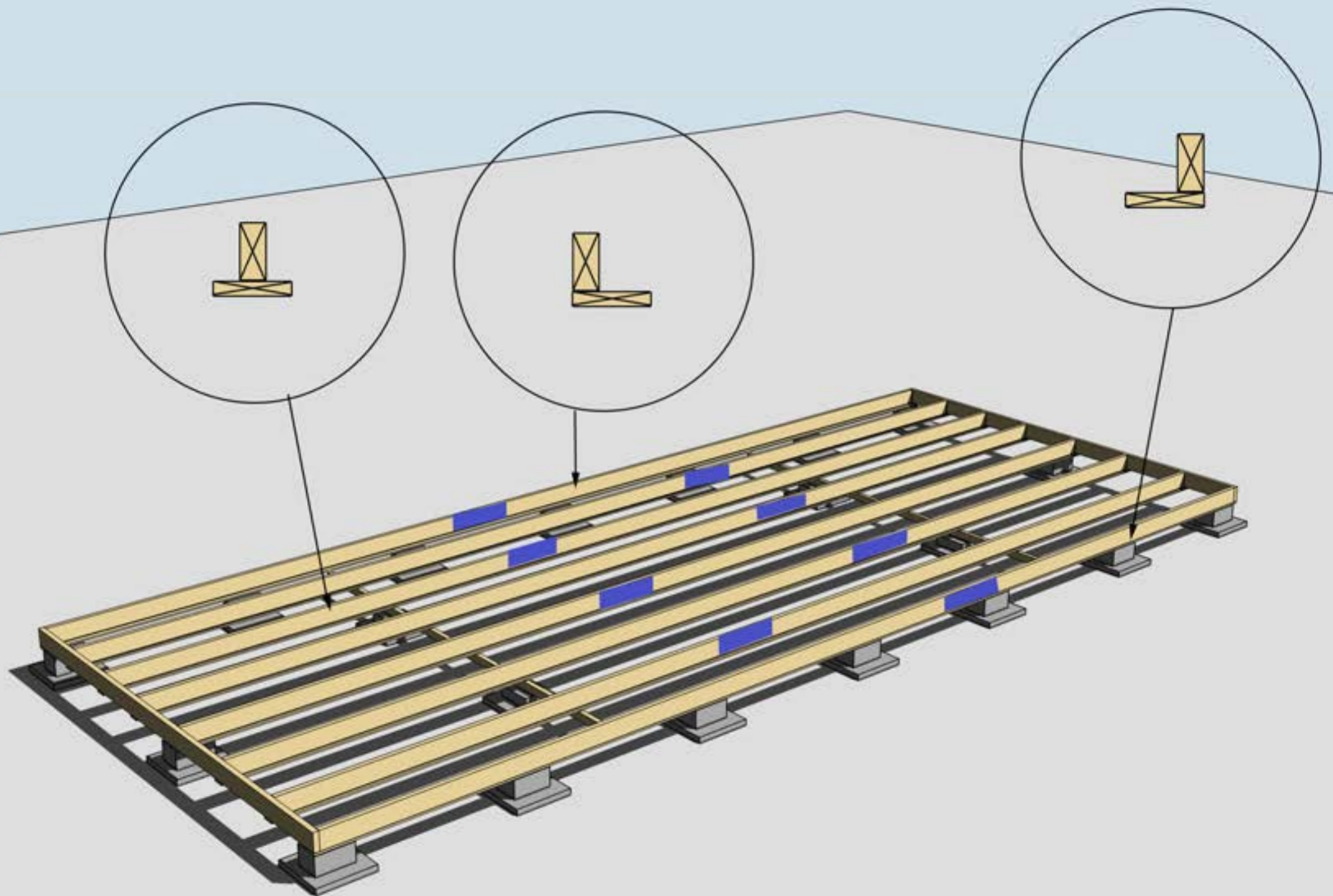
Golvbjälke nr 1,
2 st

Golvbjälke nr 2,
8 st skarvas med
spikplåtar



MONTERING AV BJÄLKLAG NR 1 OCH 2





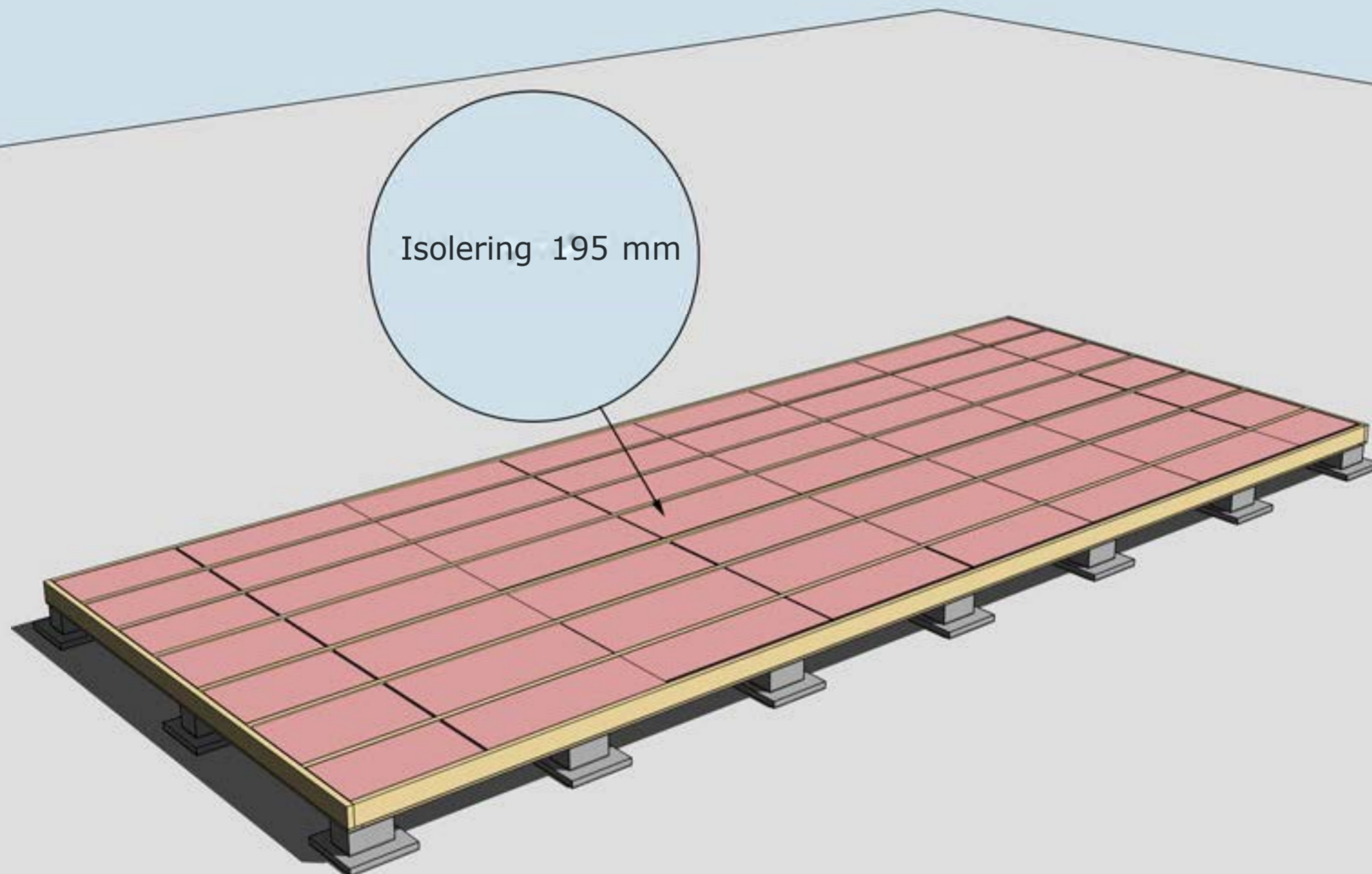
MONTERING AV UNDERSLAG. OBS, Underslagsbrädor ingår ej

Underslag golvbjälke spikas centrerat på golvbjälkarna i mitten
Underslag golvbjälke spikas i ytterkant på golvbjälkarna ytterst



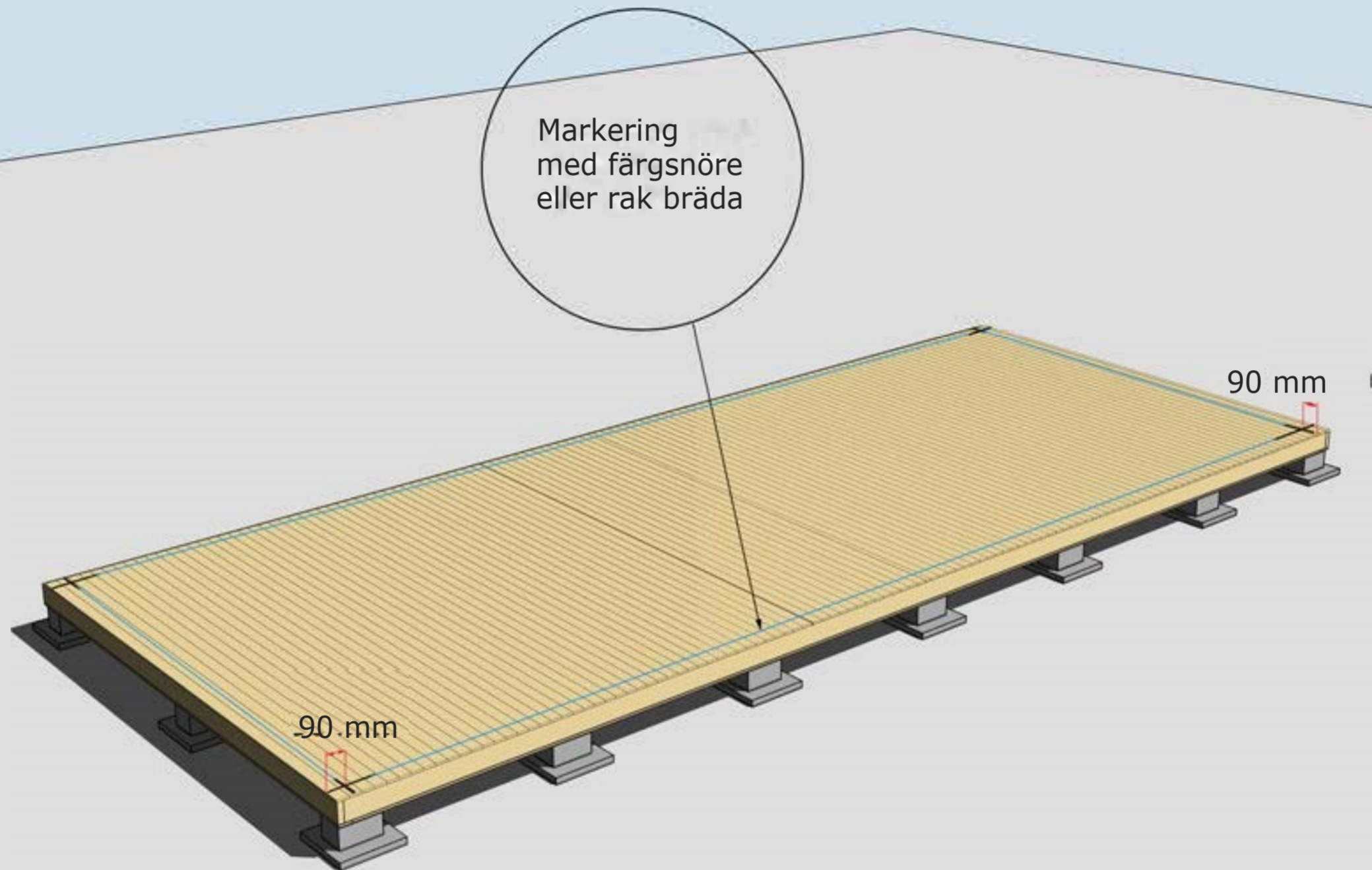
MONTERING AV TROSSBOTTENSKIVOR/BLINDBOTTENSKIVOR OBS!
Trossbottensskivor/Blindbottensskivor ingår ej i leveransen





ISOLERING AV BJÄLKLÄG
OBS! Isolering ingår ej i leveransen





MONTERING AV GOLVBRÄDOR

Golvbrädor monteras med den skrovliga sidan uppåt. Den planade släta sidan nedåt. Golvbrädorna spikas med 1 spik per bjälke = 5 spik per golvbräda.

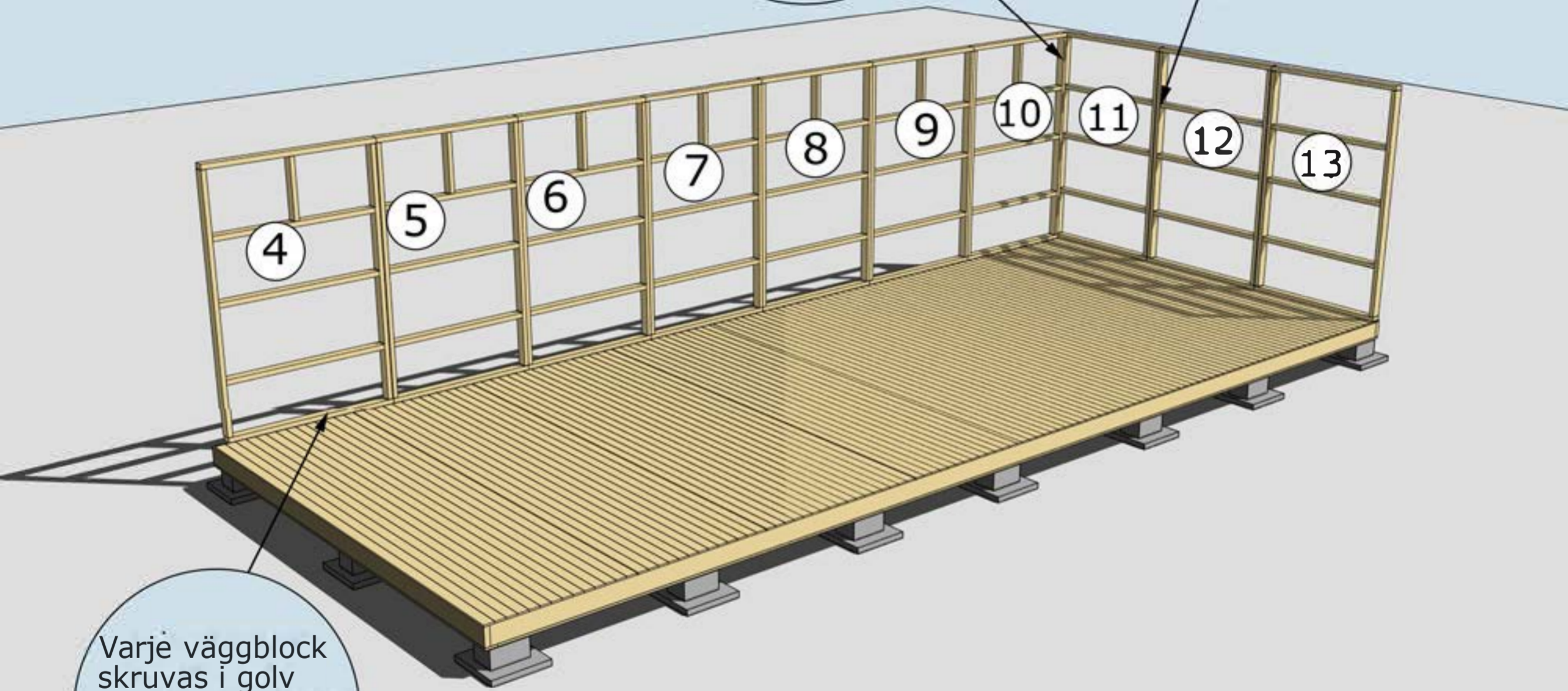
Dra ett streck i varje hörn 90mm in från bjälklagets kant. Två streck i varje hörn. Gör likadant på resterande tre hörn. Ni får då ett kors.

Använd ett färgsnöre och märk lång- och kortsidor eller dra en linje med en rak bräda på samtliga sidor. Ni har då fått fyra streck på bjälklaget som visar var väggblocken ska monteras. Strecken ska synas från insidan när ni monterar väggblocken.



Hörn skruvas
eller skruvas
ihop med 5-6 m
6x100 mm
skruv

Blocken skruvas
eller spikas ihop
med 5-6 6x80
mm skruv

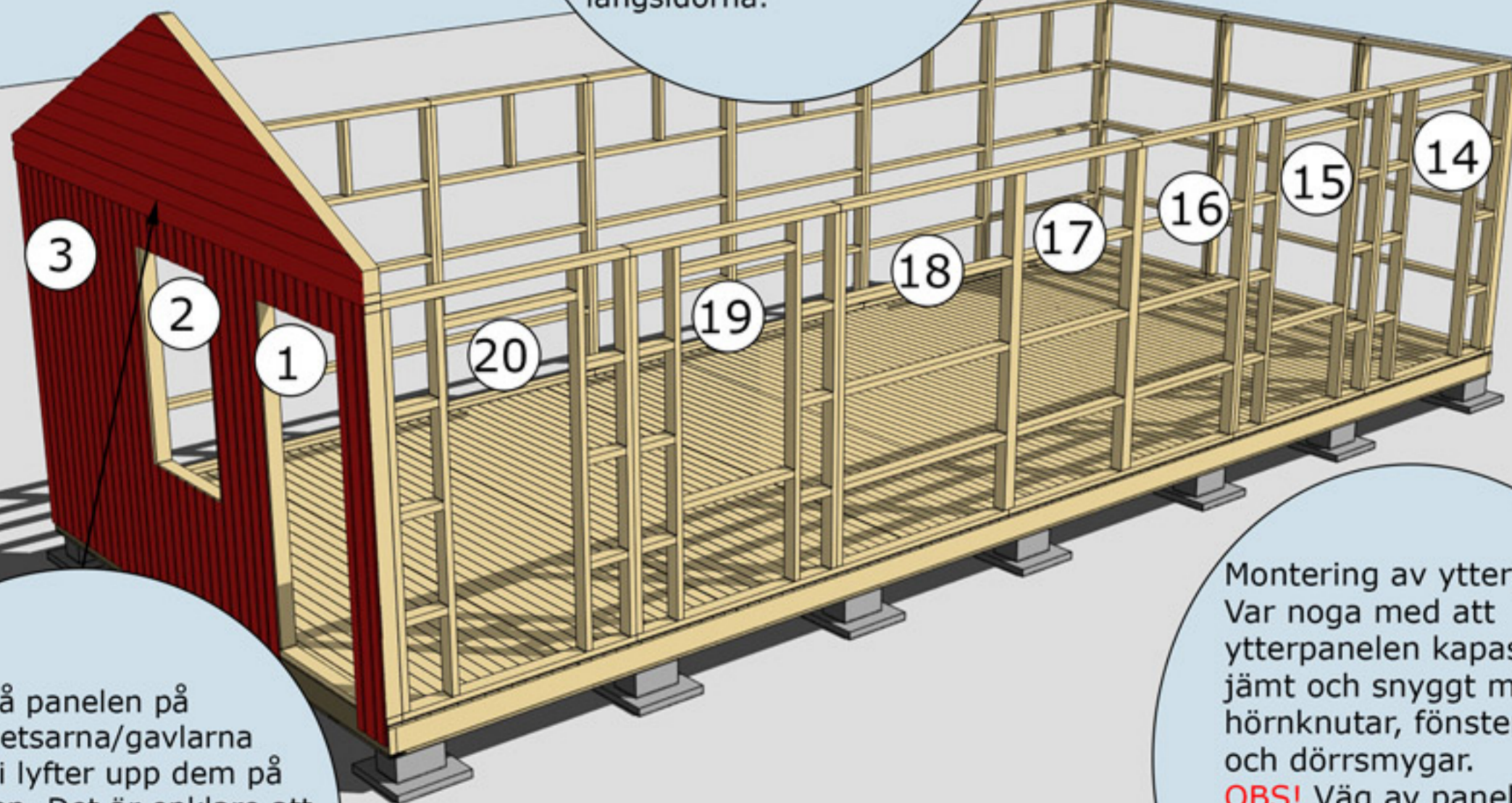


Varje väggblock
skruvas i golv
med ca 6 st
6x100 mm
skruv

MONTERING AV VÄGGBLOCK NR 4 TILL 13
Börja med block nr 4, 5, 6.



När ni ska börja med den stående panelen på stommen börjar ni med den på en gavel. Den ska tryckas upp mot gavelspetsarna/gavlarnas panel i underkant. Måttet i underkant/överhänget blir då givet för panelen som ska spikas på långsidorna.



Spika på panelen på gavelspetsarna/gavlarna innan ni lyfter upp dem på stommen. Det är enklare att såga panelen efter takstolens profil på marken. Panelen ska vara liggande!

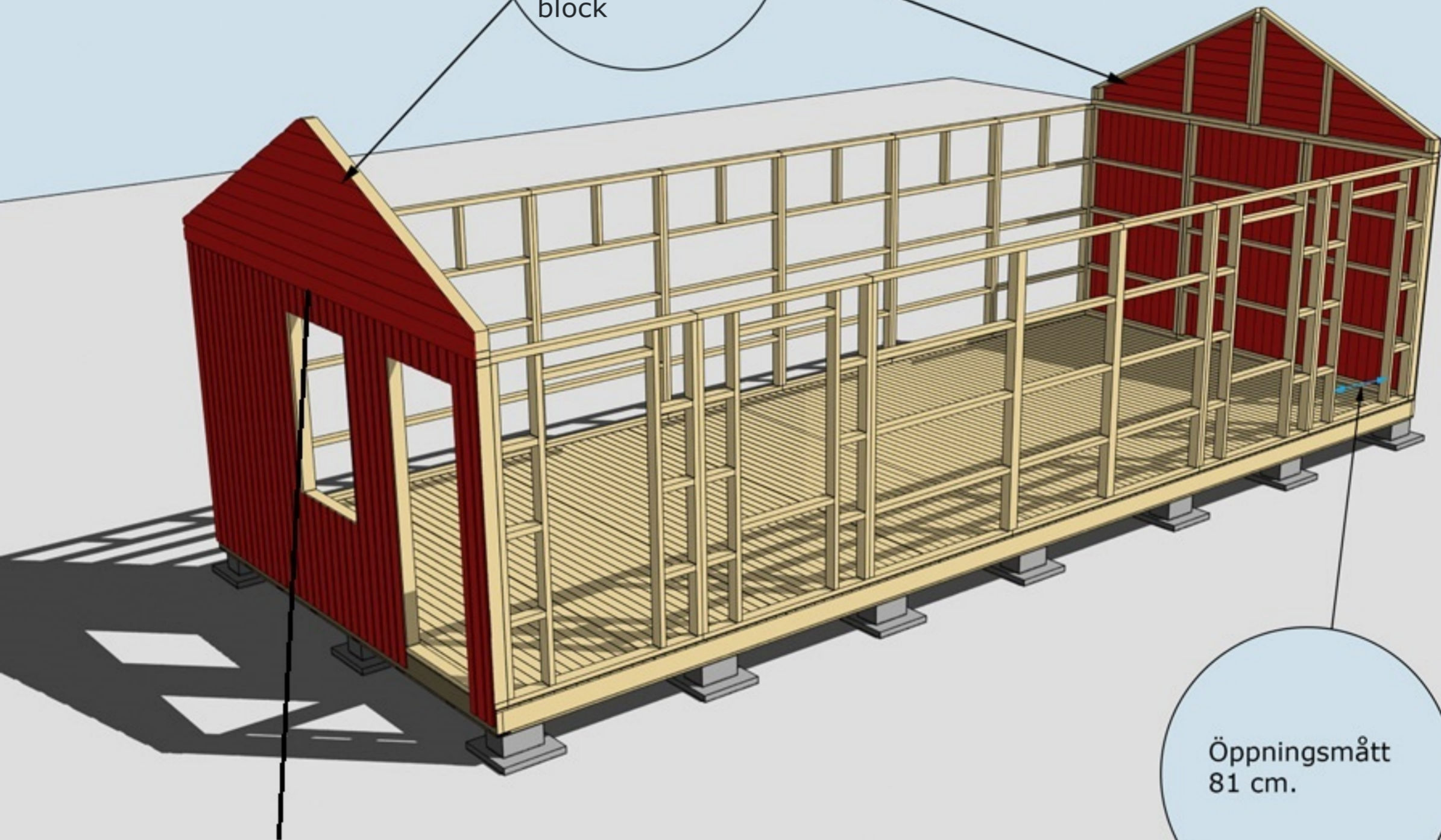
För att undvika att vatten kommer in på stående panel under gavelspets monteras med fördel en dropplåt mellan liggande panel och stående panel. Denna kan monteras på stommen innan den liggande panelen monteras.

Montering av ytterpanel. Var noga med att ytterpanelen kapas in jämt och snyggt mellan hörnknutar, fönster och dörrsmygar. **OBS!** Väg av panelen noggrant med vattpass runt om på alla väggsidor för att undvika höjdskillnader.

MONTERING AV VÄGGBLOCK 1 TILL 20

Väggblock. Fortsätt med block 1, 2, 14 osv.

Gavelspetsar
limmas och
skruvas sick sack
med 6x80 skruv
med 10 cm
avstånd ner i
underliggande
block



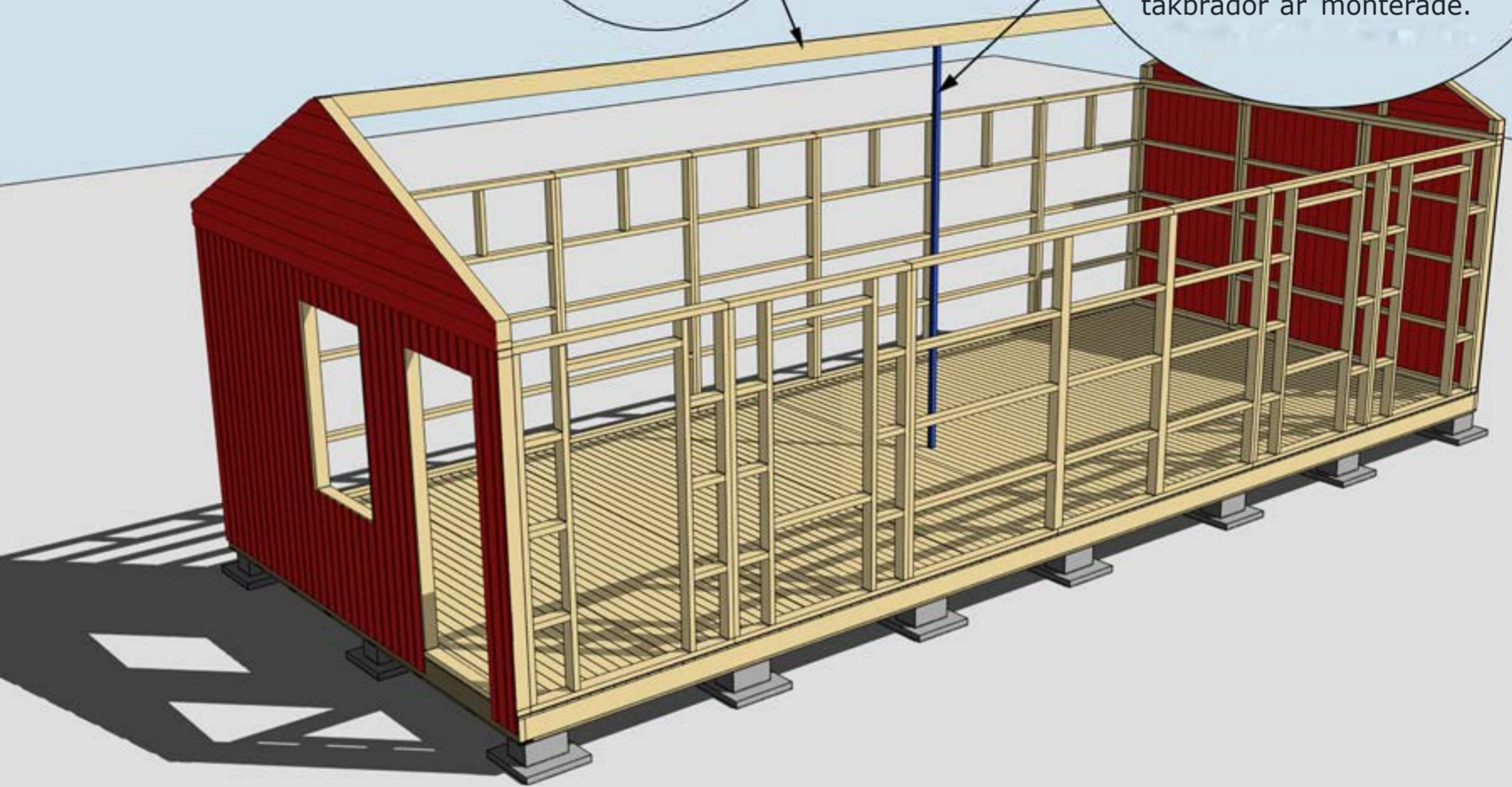
Öppningsmått
81 cm.

För att undvika att vatten kommer in på stående panel under gavletriangel monteras med fördel en dropplåt mellan liggane panel och stående panel.

TRÄHUSET Montering Wilma 40

Nockbjälke nr 13
Färdig längd 970
cm

Kapa till en regel som är 15 mm högre än avståndet mellan undersidan av nockbjälken och golvet. Tag måttet på regeln vid en gavel. Sätt den mitt under nockbjälken. Denna tas bort när takstolar och takbrädor är monterade.



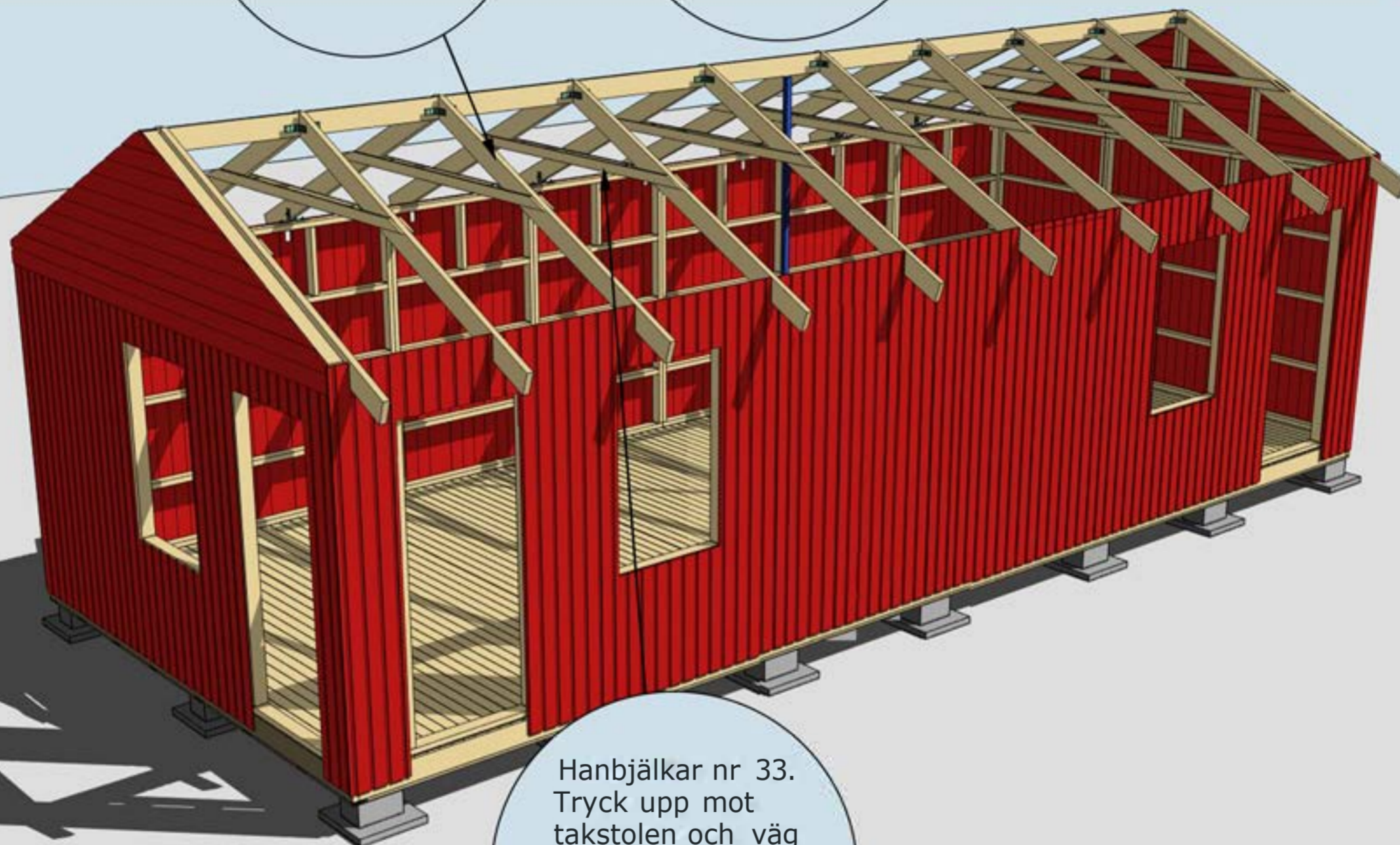
MONTERING AV NOCKBJÄLKE NR 13



Montering Wilma 40

Takbjälkar nr
13 2x10 st

Se även detaljer
på nästa sida



Hanbjälkar nr 33.
Tryck upp mot
takstolen och väg
av med vattpass.
Spikas med 6-8
75 mm spik från
båda sidor

MONTERING AV TAKBJÄLKAR NR 13 SAMT VINKLAR VID TAKBJÄLKAR



TRÄHUSET Montering Wilma 40

Takbjälkar nr 13 vid gavlarna monteras dikt an mot gavelspets

Takbjälkar nr 13 CC mått se K-ritning i slutet

OBS! Endast ankarspik i nock-bjälken

Vid gavlar spikas vinklar för Takbjälkar nr 13 med ankarspik

Takbjälkar nr 13 fästs i hammarbandet med vinkel och genomgående bult, mutter och bricka.

MONTERING AV TAKBJÄLKAR NR 13 SAMT VINKLAR VID TAKBJÄLKAR



Montering Wilma 40

Takbräda nr 4
6 st,
(3 st på varje
sida) Börja med
dessa takbrädor
och gå uppåt.
Takbrädorna
ska hänga ut ca
30 mm utanför
takbjälken.

Trekantsläkt nr 22

Takbrädorna ska
hänga ca 30-35
cm utanför
gavlarna

Takfotsbräda nr
7 4 st

MONTERING AV TAKBRÄDOR, TREKANTSLÄKT NR 22
OCH TAKFOTSBRÄDA NR 7


TRÄHUSET

Montering Wilma 40

Vindskivor nr 66 spikas mot trekantsläkten och takbrädorna i framkant och på sidorna

Täckbräda nr 2, 2 st. En på varje gavel

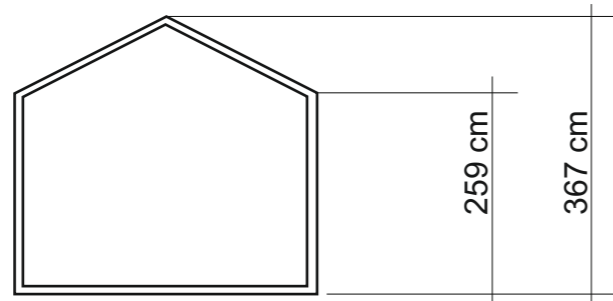
Vattbräda nr 55 spikas med ca 15 mm överhäng på vindskivor nr 66. Gäller samtliga vattbrädor

Hörnknutar nr 11
Spika ihop hörnknutarna på ett jämnt underlag med ca 8 st 75 mm spik.
När hörnknuten är ihopspikad ska den vara 145x145 mm. Tryck hörnknuten mot husets hörn, rita på för takstolarna och såga ut. Hörnknuten spika med ca 5-6 st 75 mm spik från vardera sida.

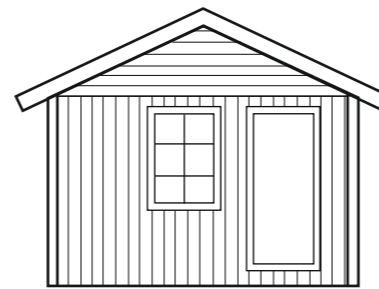
MONTERING AV DÖRRAR, VINDSKIVOR NR 66, VATTBRÄDOR NR 55, FÖNSTER OCH HÖRNKNUTAR NR 11

FASAD KULÖR:

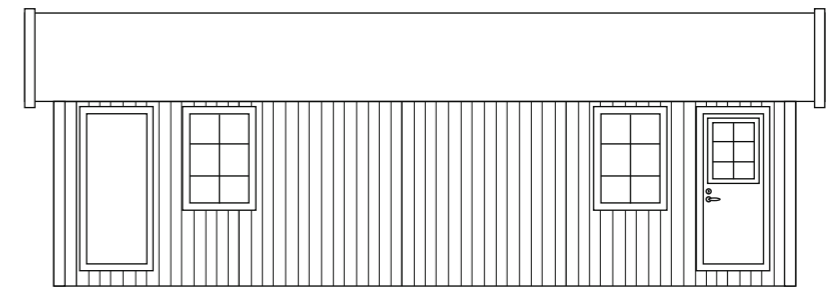
Taklutning: 25,5°



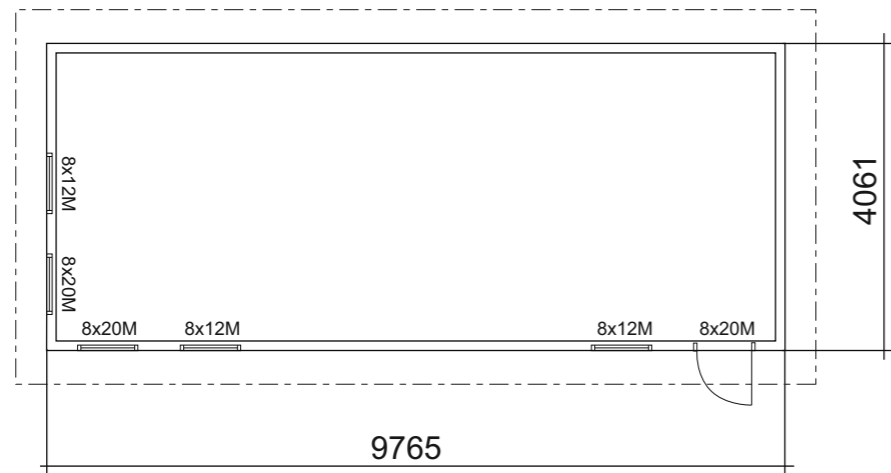
Sektion



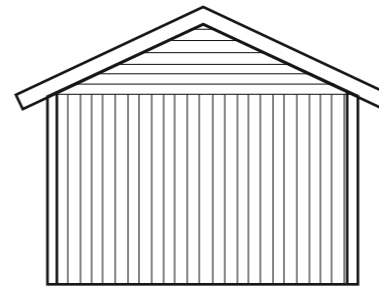
Fasad mot:



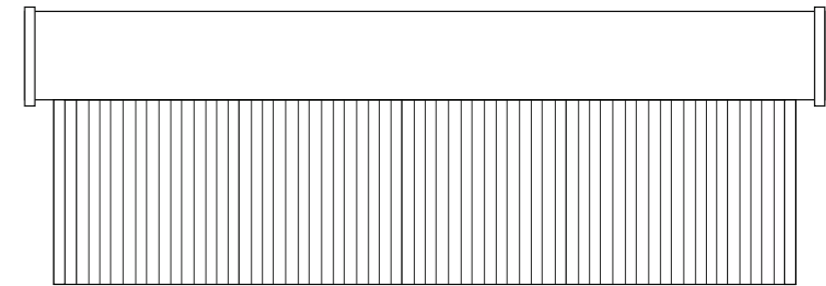
Fasad mot:



BYGGNADSAREA: 39,7 m²



Fasad mot:



Fasad mot:



BYGGLOVSRITNING Wilma 40

Namn
Adress:
Telefon:

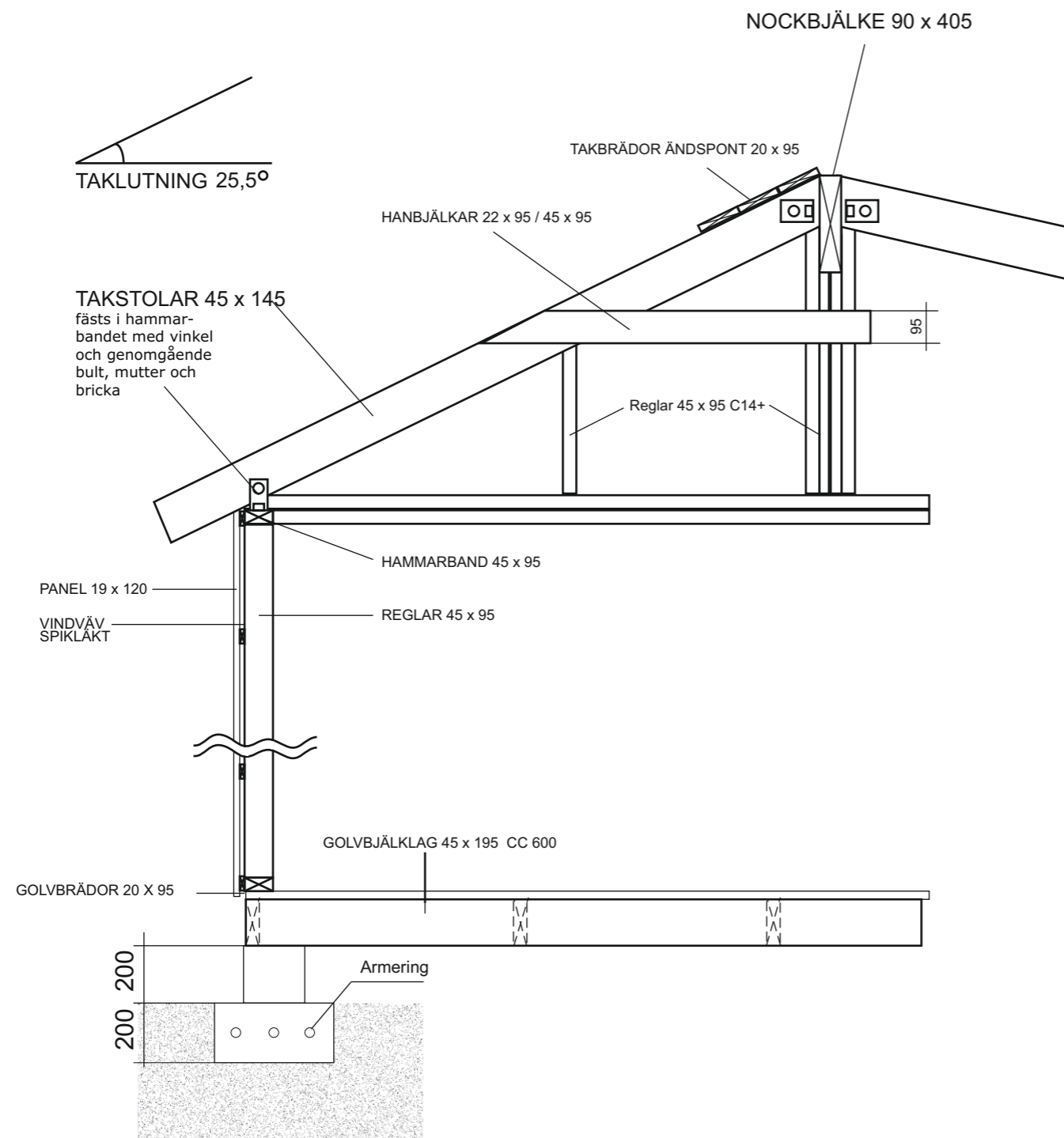
Fastighetsbeteckning:

RITAD AV:

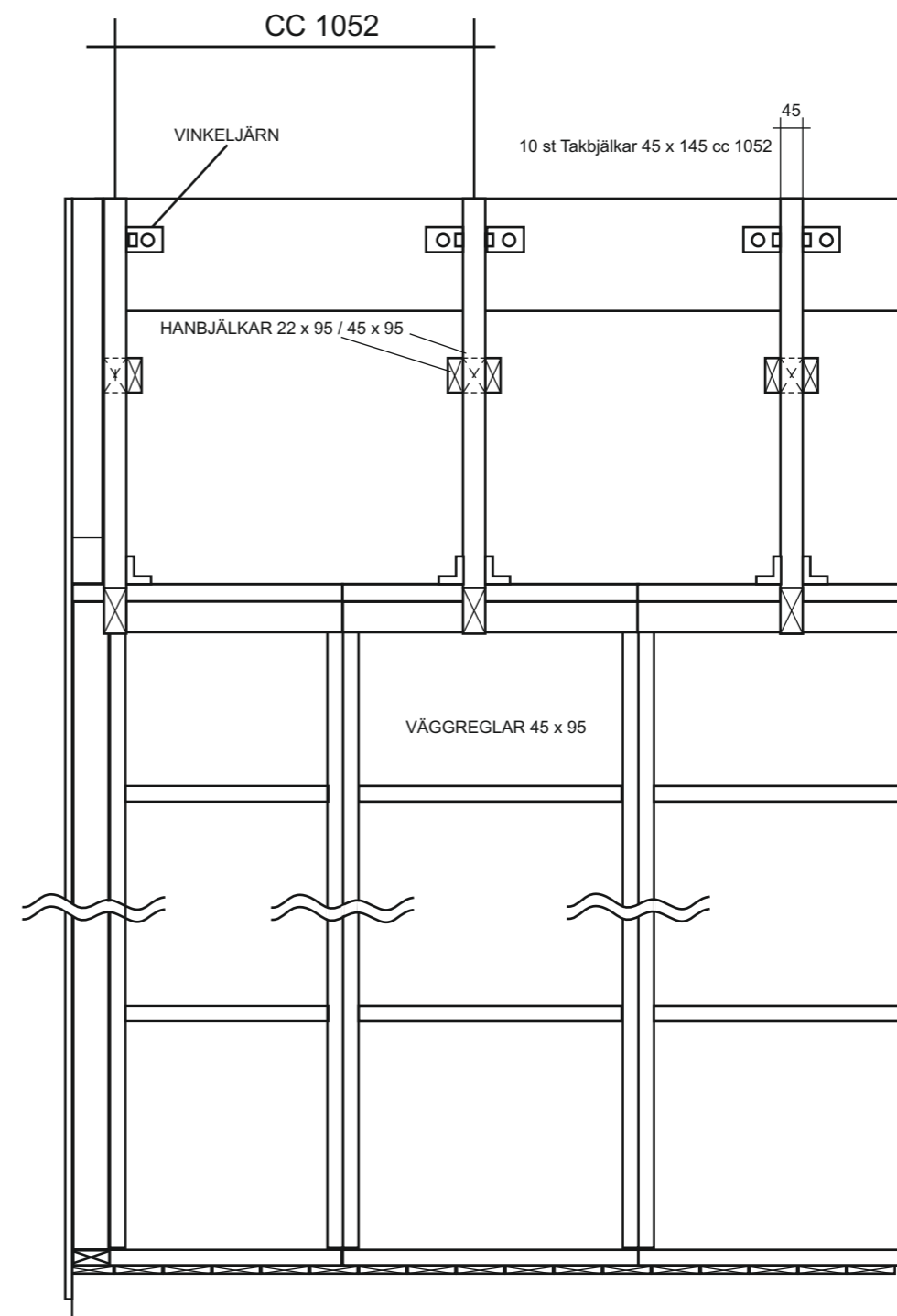
2023-03-12

SKALA 1:100

A3



Grundläggningsprincip Plintar



VIRKESDIMENSIONER

Nockbjälke Limträbalk 90 x 405 GL30C
 Golvbjälklag Fingerskarvad 45 x 195 C24
 Takbjälkar 45 x 145 C24
 Väggreglar 45 x 95 C14+ - C24
 Hanbjälkar 45 x 95 C14+ - C24
 Hanbjälkar 22 x 95
 Övrigt virke 22 x 70-220



RITAD AV:

2023-03-12

KONSTRUKTION

Wilma 40

Namn
 Adress:
 Telefon:

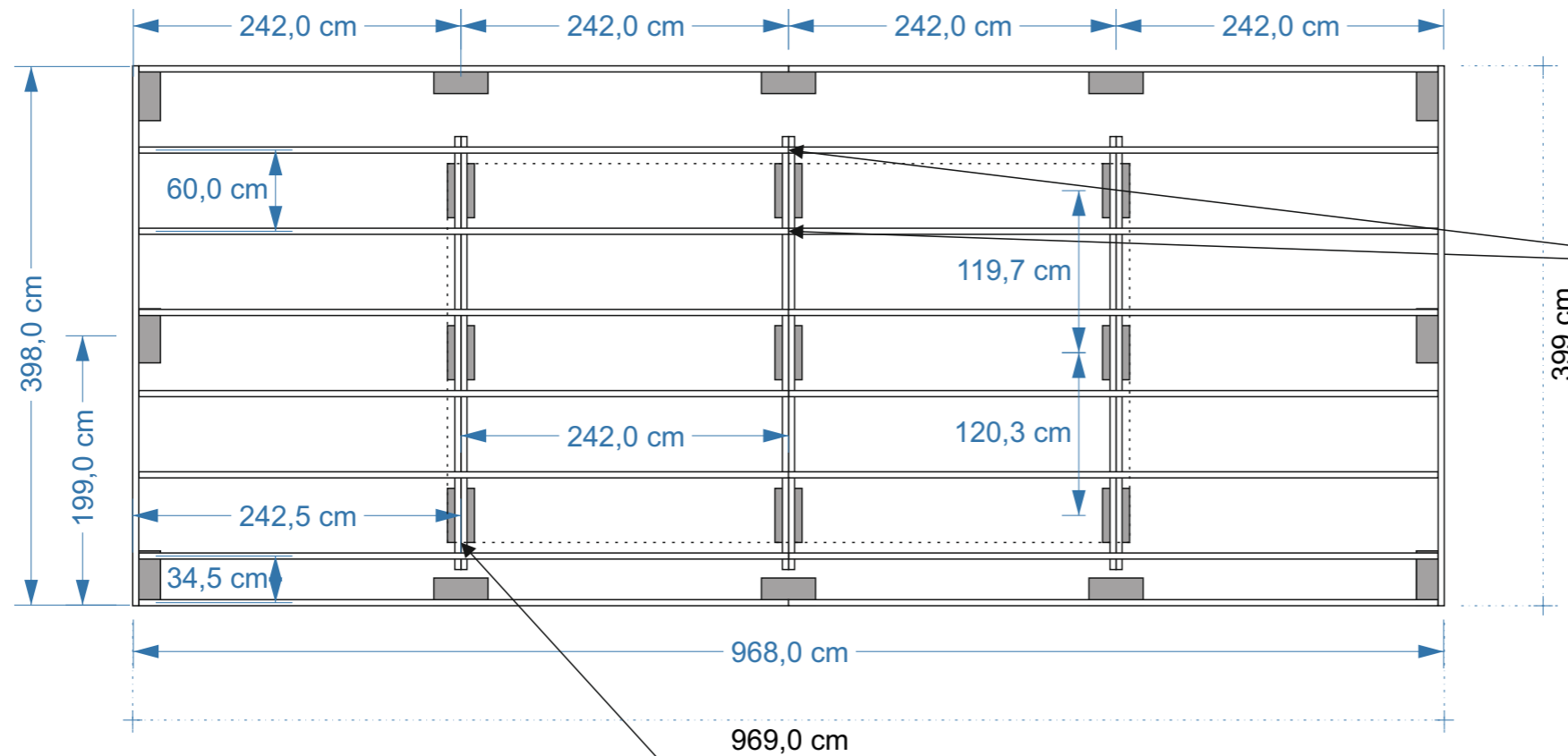
Fastighetsbeteckning:

SKALA 1:50

A3

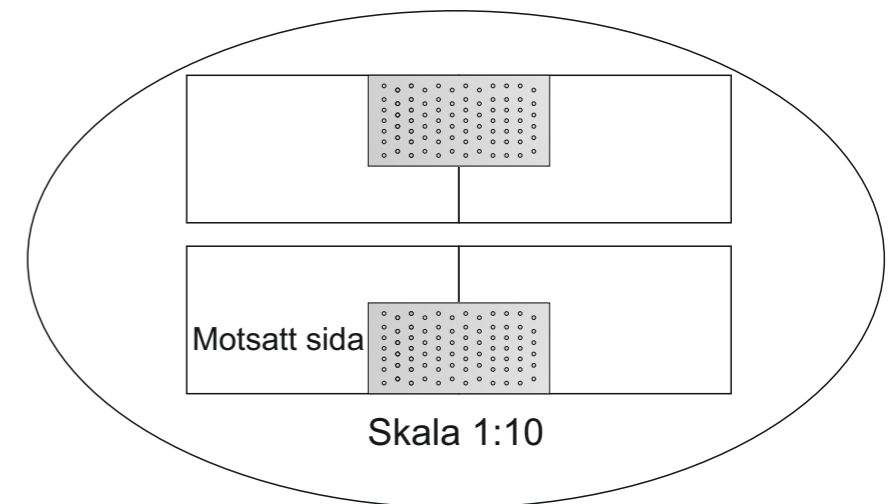
Wilma 40 bjälklagsmått: 399 x 969 cm (överhäng stomme ca 5 mm)
 Ytterkant grundmått: 398 x 968 cm (överhäng bjälklag ca 5 mm)

Nedan visar enklare grundläggning med betonghålstén 20x40 (med trädgårdsplatta 40x40 under, ej utritad).



De inre betonghålsténarna placeras 70 mm
 lägre än ytterkantsstenarana pga bärlinorna 90x70

Golvbjälkarna skarvas med spiklåt
 och ankarskruv



	PLINTSKISS Wilma 40	
	Namn: Adress: Telefon: Fastighetsbeteckning:	
RITAD AV: 2023-03-12	SKALA 1:50	A3